

新北市政府 114 年度自行研究報告

新北市地方創生發展及推動策略之研究

研究機關：新北市政府研究發展考核委員會

研究人員：黃蕾

研究期程：114 年 1 月至 114 年 12 月

新北市政府 114 年度自行研究成果摘要表

計畫名稱	新北市地方創生發展及推動策略之研究
期程	自 114 年 1 月 1 日至 114 年 12 月 31 日
經費	無
緣起與目的	<p>一、研究緣起： 新北市作為台灣最具人口規模與多元地理特性的直轄市，雖擁有都市、山區與沿海等多樣區域，但也面臨區域發展不均、人口外移、青年返鄉困難等挑戰。近年隨著中央推動「地方創生」政策，各地積極尋求活化在地資源的發展契機，新北市亦逐步啟動地方創生相關行動，然實際推動仍有整合與策略面之需求。</p> <p>二、研究目的： (一)分析新北市地方創生的政策實施現況與核心挑戰。 (二)建構適用於新北市的地方創生觀察與分析架構。 (三)透過五個代表性區域個案（金山、三芝、鶯歌、貢寮、深坑）進行實地觀察，探索多元地方創生模式。 (四)導入性別平等觀點，檢視不同性別群體在創生行動中的參與與差異。 (五)提出可行的政策建議，協助新北市完善其地方創生推動策略。</p>
方法與過程	<p>一、研究方法： (一)文獻分析法：整理中央及地方推動地方創生的相關政策背景與理論架構。 (二)個案觀察法：分析新北市五個具代表性的創生案例，深入瞭解其推動歷程、資源運用、空間經營與社群參與等實務面向。</p> <p>二、研究場域： 金山、三芝、鶯歌、貢寮、深坑等五個行政區，涵蓋鄉鎮自提、多元徵案與公有空間活化等形</p>

	<p>式，展現新北市地方創生的多樣實踐樣貌。其中，三芝與貢寮亦展現青年培力工作站積極投入，顯示青年於地方創生中扮演關鍵角色，具有高度代表性。</p> <p>三、分析架構： 建構五大觀察面向：</p> <p>(一)人口結構 (二)經濟發展 (三)文化資產 (四)空間治理 (五)社會參與</p> <p>並對應性別平等及永續發展等核心價值進行整合分析。</p>
研究發現及建議	<p>一、主要研究發現：</p> <p>(一)政策已有基礎但整合不足： 雖有區域成功案例，但整體資源與政策整合仍待加強。</p> <p>(二)地方資源分布不均： 各地發展條件差異大，資源取得不均影響創生行動推動效率。</p> <p>(三)青年參與具潛力但誘因不足： 多數青年需仰賴個人熱情與外部資源，缺乏制度性誘因與保障。</p> <p>(四)場域經營挑戰大： 空間取得與合法使用門檻高、後續經營缺乏支持，為地方團隊實務推動一大困難。</p> <p>(五)性別參與不平衡： 團隊組成以男性為主，女性參與多集中在執行與活動面，決策層代表性不足，性別角色仍受傳統結構影響。</p> <p>二、政策建議：</p> <p>(一)強化跨局處整合機制： 建立橫向整合與縱向連結的政策平台，整合局處資源，並提供相關服務如諮詢服務、專業建議、舉辦地方創生經驗交流會及活動等。</p> <p>(二)導入性別平等與多元參與設計： 推動性別主流化工具，鼓勵女性及多元群體投入創生領域，提升其公共參與能見度。</p>

	<p>(三)設置地方創生支持系統： 如提供小額補助、創生陪伴諮詢、空間媒合平台等，降低地方行動進入門檻。</p> <p>(四)活化在地資源建立特色場域： 善用自然與文化資產，結合地方故事與創新產業，發展具地方辨識度的創生聚落。</p> <p>(五)強化場域經營制度支援： 優化公有空間使用流程、建立場域管理與經營培訓機制，確保空間使用之可持續性。</p>
備	註無

目錄

第一章 緒論.....	1
第一節 研究背景與動機.....	1
第二節 研究目的與問題.....	3
第三節 研究策略與執行方式.....	6
第四節 研究流程與範圍.....	7
第二章 文獻探討.....	9
第一節 地方創生之理論基礎.....	9
第二節 我國地方創生政策的演進（1.0、2.0、3.0計畫）.....	12
第三節 新北地方創生推動情形.....	16
第四節 區域發展與人口議題相關研究.....	20
第五節 地方創生五大構面.....	22
第六節 地方創生性別、利害關係人參與及社會連結的整合實踐..	25
第七節 小結.....	27
第三章 研究設計.....	29
第一節 研究架構.....	29
第二節 研究方法.....	32
第三節 研究對象與資料.....	34
第四節 資料分析方式.....	37
第四章 資料分析與討論.....	41
第一節 金山、三芝、鶯歌、貢寮、深坑等五區 計畫分析.....	41
第二節 五區地方創生五大分析面向比較.....	75
第三節 新北市地方創生性別平等議題分析.....	80
第四節 綜合討論.....	82

第五章 結論與建議.....	89
第一節 結論.....	89
第二節 建議.....	97
參考文獻.....	104
附錄.....	107
附錄一 113年地方創生活動調查問卷統計報告.....	107
附錄二 新北市地方創生活動調查問卷.....	115

圖目錄

圖 2-1 地方創生提案流程

圖 4-1 金山分區輔導會議

圖 4-2 二號空間青年培力工作站夥伴合照

圖 4-3 鶯歌宴案現場

圖 4-4 插秧大賽一學校後方梯田成為賽區

圖 4-5 114 年地方創生培力坊一深坑場

表目錄

表 2-1 新北市通過國發會地方創生計畫一覽表

圖 2-2 新北市地方創生公有建築空間整備活化通過案件一覽表

圖 2-3 新北市地方創生青年培力工作站通過案件一覽表

圖 2-4 地方創生五大觀察面向與五大核心價值比較表

圖 3-1 本研究五大面向及重點說明

圖 3-2 五大構面與本研究五大面向關聯比較表

表 4-1 「和禾聚落」近兩年營運數據(2024-2025 年)

圖 4-2 「深坑廳」近兩年營運數據(2024-2025 年)

圖 4-3 五區地方創生五大分析面向比較

圖 4-4 歷次地方創生推動平台會議辦理日期

第一章 緒論

第一節 研究背景與動機

當前臺灣正面臨總人口減少、高齡化與少子化問題交織，以及人口高度集中於都會區所帶來的挑戰，進一步加劇了城鄉發展之間的失衡狀況。為了因應這一趨勢，中央政府自 2019 年起積極推展「地方創生」政策，並將該年定為「地方創生元年」，借鏡日本經驗，將地方創生提升至國家戰略層級，由行政院主導成立「地方創生會報」，負責整合跨部會資源。此政策主張從地方社區出發，挖掘在地的特色資源（即「地方 DNA」），透過自下而上的參與過程凝聚共識並提出計畫構想，接著由國家發展委員會負責媒合中央各部會資源與引導民間投資，以協助地方推動創新與永續發展（國家發展委員會，2019a、2020）。各部會逐步將資源導入交通、觀光、教育、居住等面向，致力於建立支持青年留鄉或返鄉的友善環境。這些初步成果已展現出地方創生在緩解地方人口與經濟衰退方面的潛力。截至目前我國地方創生政策推行已逾五年，截至 2025 年 12 月底止，全國累計通過 124 案鄉鎮提案、90 案多元徵案、130 件青年培力工作站及 42 件公有空間活化案等地方創生相關計畫¹。

¹ 資料來源：國家發展委員會—地方創生資訊共享交流平臺
<https://www.twrr.ndc.gov.tw/>

在國家發展委員會的統籌輔導下，各地政府陸續啟動地方創生計畫。然而，新北市在推動地方創生政策的實務過程中，遭遇了多重挑戰。其中一項挑戰在於中央與地方資源串聯的困境：地方政府對中央各部會資源瞭解不足，難以及時掌握各項補助計畫並精準對接地方需求。即使中央投入大量資源，由於長期缺乏直接互動管道，地方政府對中央政策架構與資源窗口不甚熟悉，導致政策溝通與執行上產生落差。此外，地方創生涉及跨域的協作治理，需整合地方社區、產官學研等多元力量共同參與。實務上，新北市必須動員地方大學、研究機構與社區協會等協力合作，協調不同領域專業與利害關係人取得共識，挖掘地方獨有的文化 DNA 並凝聚發展願景。這種跨部門、跨領域協作對地方政府的治理能力提出了極高要求，也是推動地方創生過程中的困難點之一。新北市地處臺灣北部，都會區與偏鄉交織，轄內既有繁榮城市亦有山城漁村，在推動地方創生時面臨城鄉差距縮減、人口外流、高齡化等共通問題。尤其新北市幅員廣大、行政區多元，從北海岸漁村到山區農鎮各具特色，如何串聯中央政策資源與在地實務需求，是具有代表性的挑戰。新北市自政策推動以來積極投入地方創生，目前已有平溪、金山、瑞芳、石碇、貢寮、烏來、三芝等七個行政區的地方創生計畫通過國發會核定。多樣的在地計畫遍佈於海岸、山區及郊城，顯示新北市在地方創生實踐上具有指標意義（魏綺君，2023；陳美滿，2024）。選擇新北市作為研究對象，不僅因其案例數量多元、涵蓋城鄉類型廣泛，還因其作為直轄市在推動中央政策時所展現的協調模式，足以代表臺灣推行地方創生所面臨的一般性問題與經驗。因

此，本研究期透過新北市案例的探討，找出地方創生政策在地實踐的關鍵課題，並為日後政策優化提供參考。

第二節 研究目的與問題

本研究旨在針對新北市地方創生政策的在地推行成效與問題進行系統性的分析與探討，建構一個涵蓋五項觀察議題的評估架構來檢視政策實踐狀況。

壹、 人口結構：

本議題聚焦於地方人口變遷的趨勢與結構性挑戰，特別是在少子化、高齡化與青年外流的背景下，地方如何吸引並留住年輕人口成為關鍵。以新北市偏鄉地區為例，可探討地方政府如何透過改善基礎設施、創造在地就業與創業機會、建構宜居生活環境等策略，鼓勵青年返鄉或留下，進而調整與優化地方的人口結構。這不僅有助於維持社會活力，更是地方長遠發展的基石。

貳、 經濟發展：

此部分著重於在地經濟體系的創新與升級。透過導入創新思維與在地資源的整合，如推動農業加工、文創產業、綠能科技或觀光服務等多元產業發展，為地方創造新商機與就業機會。此外，青年返鄉也與經濟活化石息息相關，其投入可為傳統產業注入創意與新技術，形成良性循環，帶動整體經濟成長。

參、文化資產：

本項著重於發掘並活化地方獨特的文化資源與歷史記憶，強化居民的認同感與文化自信。地方創生不僅是經濟面的活化，更需要深厚的文化底蘊作為支撐。例如透過在地故事的再詮釋、文化景觀的保存與再利用、傳統工藝的創新應用等方式，將文化資產轉化為具吸引力的發展資源，同時培養社區意識與凝聚力。

肆、空間治理：

此議題關注地方在實際推動發展過程中的治理方式與空間規劃策略。空間治理不僅涉及中央與地方、不同部門間的協調與合作，更牽涉公私部門與社區居民的參與。在地方創生推動中，如何因地制宜規劃土地使用、基礎設施建設與公共空間再造，並確保政策整合性與執行力，是實踐空間治理效能的關鍵。

伍、社會參與：

社會參與強調地方居民在創生過程中的主體性與能動性。除了中央與地方政府提供政策法規、資金與技術等制度性支持外，更重要的是如何引導與培力社區、青年與民間團體參與公共事務與地方治理。社會參與不僅提升政策的可行性與在地適切性，也有助於建立持久的合作網絡與共識基礎，是地方創生永續發展的核心動力。

本研究將透過上述五項觀察議題的架構，全面剖析新北市地方創生案件，辨識各面向下的成效與不足之處，並且就各案最新推動現況

及未來發展作整理，使本文除了案例分析外，亦能梳理目前計畫推行的效益。特別重要的是，由於地方創生涵蓋社會經濟與社區發展的各個層面，而新北市在推動地方創生業務的地方團隊成員（如工作站主持人、地方團隊領袖及青農等）似以男性居多，為確保政策能兼顧不同性別族群的需求與權益，有必要導入性別主流化的理念。因此，本研究將在分析過程中納入性別平等的觀點加以檢視。例如，政府在「加速推動地方創生計畫」中已明確強調應重視不同性別在資源取得與公共事務參與機會上的平等性（國家發展委員會，2020）。基於此，本研究除分析新北市地方創生在「人口結構」、「經濟發展」、「文化資產」、「空間治理」及「社會參與」等五大觀察議題及現行計畫的推動情形外，亦將特別關注不同性別在地方創生過程中的參與狀況與實際需求，進一步說明將性別平等理念融入地方創生策略之必要性與可行性。綜言之，本研究欲回答的核心問題包括：新北市地方創生政策在地方執行上於「人口結構」、「經濟發展」、「文化資產」、「空間治理」及「社會參與」五大構面各自面臨何種挑戰與成果？這些構面之間如何交互影響地方發展？在地方創生計畫的支持之下的推動情形為何？以及在推動這些策略時，該如何落實性別平權於地方創生的政策與行動中？進而提出可行的政策推動建議。

第三節 研究策略與執行方式

為達成上述研究目的，本研究採質性取向之多重案例比較分析，以次級資料蒐整與文件內容分析為核心。研究資料以新北市政府及五區（區公所／地方團隊）所提供之地方創生政策文件、計畫書、回顧報告、營運或成果資料與相關會議紀錄為主；並參酌 113 年地方創生活動問卷作為補充佐證，以提升對地方參與與活動成效之理解。

研究中對各案例完成個案描述後，依第三章所建構之五大分析面向（人口結構、經濟發展、文化資產、空間治理、社會參與）進行資料整理與內容編碼，並採跨案例比較方式歸納共通現象與差異因素。透過同一套分析面向進行對照，可系統性呈現五個區的地方創生計畫在不同面向之推動成果、困境與政策建議。

第四節 研究流程與範圍

本研究之研究流程大致分為四個階段：

- 壹、研究設計與文獻蒐整：釐清研究問題，建立分析架構與指標。
- 貳、資料蒐整與分類：蒐集五區計畫與回顧報告等次級資料，並依五大分析面向進行整理。
- 參、資料分析與跨案例比較：完成各案描述、指標對照與差異分析，輔以活動問卷彙整資料作為佐證。
- 肆、結論與建議：回應研究問題並提出後續政策與研究建議。

本研究之分析對象範圍限定於新北市地方創生政策之地方實踐案例，以新北市金山、三芝、鶯歌、貢寮、深坑等五區為分析對象，這五個案例涵蓋鄉鎮自提計畫、多元徵案形式以及公有空間的活化利用，各自展現不同的特性與實踐面向。其中，三芝區與貢寮區的計畫也可見青年培力工作站的積極參與與投入，顯示出在地青年在推動地方創生中的重要角色。此外，這些案例亦涵蓋新北市內多樣化的人口結構、產業樣態、地理位置及政策試驗特性，能夠充分反映新北市在地方創生推動上的多元實踐樣貌，以提高分析之針對性與可行性。

第二章 文獻探討

第一節 地方創生之理論基礎

「地方創生」概念源自日本，字面意涵為為地方創造新的生活、生機或生命力。2014 年，時任日本首相安倍晉三為了應對長期經濟低迷與人口外移等問題，將「地方創生」納入其經濟政策藍圖「安倍經濟學」之中，並視為國家施政的重要方針（蔡志良，2023）。為推動此政策，日本政府立法通過《まち・ひと・しごと創生法》（即《城鎮・人口・工作創生法》），並設立地方創生推進本部，每年編列高達 1000 億日圓的預算，制定「國家版綜合戰略」，期望透過中央資源的投入，緩解鄉村地區人口高齡化與流失所帶來的危機（謝子涵，2019；蔡志良，2023）。

普遍認為，日本推動「地方創生」的起點，可追溯至政治人物增田寬也在 2014 年的一場演說中所提出的「地方消滅論」：當時，日本正面臨首都圈過度集中的發展問題與地方少子高齡化加劇的困境，增田預測若此趨勢未能扭轉，至 2040 年恐有半數以上的市町村（約 800 多個）可能面臨消失的命運（增田寬也，2019）。這項嚴重警訊促使日本中央政府著手規劃並推動大規模的地方創生政策，以因應潛在的國土空洞化與社會失衡危機（謝子涵，2019）。

日本的地方創生政策強調由下而上的構想與廣泛參與。相較於以往由中央主導、地方被動配合的自上而下決策體制，新制度鼓勵地方自治體主動提出計畫，送交中央審查，並強調根據在地特色量身打造發

展策略，以培養地方自主規劃與執行的能力。中央政府則透過設立關鍵績效指標（KPI），如創造的就業機會數、青年返鄉的人數、觀光客平均停留天數等，定期評估各地計畫的執行成效，並根據結果調整資源配置與輔導重點（謝子涵，2019）。

此外，為避免各地區間零碎的資源競爭，日本政府也積極推動跨區域合作。例如，鼓勵鄰近市町村共同發展「一日生活圈」的聯合創生計畫，以整合資源、提高整體效能。自政策實施十年來，各地湧現不少成功案例，如北海道東川町結合在地風光與國際攝影節打造「寫真之町」，成功推動觀光發展；福島縣則設立「再生能源特區」，建立自給自足的綠能系統；新潟縣則透過將傳統酒造技術與地方飲食文化創新結合，提升居民對在地的認同感（謝子涵，2019）。整體而言，日本的實務經驗顯示，儘管地方創生無法立即扭轉全國性的人口老化趨勢，確實為地方帶來新的發展動能，促進產業振興與社會活力的提升。

近年來，臺灣積極引進並重視「地方創生」的理念，實際上是對日本經驗的參考與本土化實踐（商雅雯，2022）。事實上，早在「地方創生」一詞尚未出現之前，臺灣自 1990 年代起即已推動社區總體營造，到了 2010 年代又有農村再生等相關政策，這些都為地方發展奠定了基礎，逐步建立起社區意識與在地網絡。然而，過往的社區營造雖有助於文化保存與社會凝聚，卻面臨「意識建立了，卻無法養活人口」的困境。換言之，這些政策普遍缺乏對經濟發展的支撐，無法提供足夠誘因吸引並留住青年人口。地方創生政策正是在這樣的背景下延伸而

來，不僅延續對社區參與的重視，更引入產業創新觀念與企業經營手法，試圖透過經濟驅動來回饋並強化地方社會的發展。

該政策的戰略目標相當明確：運用國家資源作為槓桿，引導企業與科技能量介入，將地方文化特色與物產資源轉化為具市場競爭力的商品，營造一個能讓年輕人「回得去、留得住、生得起」的生活環境。總結來說，不論從國內還是國外的實踐經驗來看，「地方創生」所傳遞的關鍵訊息是：單靠政府或地方本身的力量難以真正振興地區，唯有中央支持、地方自主、民間參與與創新經營多方合力，方能為地方注入持續發展的生命力（國家發展委員會，2019b、2020）。

第二節 我國地方創生政策的演進（1.0、2.0、3.0 計畫）

為因應少子女化、高齡化所導致的人口外流及區域失衡問題，行政院於 2017 年首次宣示推動「地方創生」政策，並將 2019 年定為我國地方創生元年。國家發展委員會作為統籌協調機關，參考日本實務經驗，將地方創生提升為國家安全戰略層級的政策來推動（國家發展委員會，2019b、2020）。自 2019 年至今，中央已推出到第三階段的地方創生政策計畫，俗稱地方創生 1.0、2.0 與 3.0（國家發展委員會，2024）。各階段計畫的重點內容如下：

壹、地方創生 1.0——「地方創生國家戰略計畫」（2019–2020 年）：

行政院於 2019 年核定地方創生 1.0 計畫，確立地方創生為國家級政策。其核心目標在促進「均衡臺灣」，也就是透過中央與地方資源整合來平衡城鄉發展（國家發展委員會，2020）。五大推動戰略包括：

- 一、 企業投資故鄉：媒合企業資源投入在地創業。
- 二、 科技導入：運用科技協助地方產業升級。
- 三、 整合部會資源：協調各部門政策與經費支持地方計畫。
- 四、 社會參與創生：鼓勵在地社區與青年參與創生行動。
- 五、 品牌建立：塑造在地特色品牌，提升地方產品價值。

在推動架構上，政府成立由各部會、地方政府及民間專家組成的「行政院地方創生工作會報」，國發會為幕僚統籌角色，建立中央與地方密切合作的生態系，以利地方創生計畫的提案和執行（國家發展委員會，2019a；國家發展委員會，2020）。綜上，地方創生 1.0 強調奠定制度基礎與生態系統的建立，期望在短期內凝聚各界共識並展開試點。

貳、地方創生 2.0——「加速推動地方創生計畫」（2021–2025 年）：

為加大推動力道、加速達成均衡發展目標，行政院於 2020 年核定地方創生 2.0 計畫，自 2021 年度起實施（國家發展委員會國土區域離島發展處，2021）。地方創生 2.0 聚焦於鼓勵青年返鄉與強化在地經濟基礎，提出數項重要執行策略，包括：建立青年返鄉支持系統（例如設立地方創生青年培力工作站提供諮詢輔導）強化城鎮機能及環境整備（改善偏鄉交通、活化閒置空間等基礎建設）、整合各部會資源挹注地方（各部門共同投入經費與計畫）以及滾動檢討資源配置（動態評估各地需求彈性調配資源）（國家發展委員會，2020；國家發展委員會國土區域離島發展處，2021）。同時，國發會導入「多元徵案」機制，在原有由地方政府彙整提案的基礎上，增設由分區輔導中心協助地方團隊提案之管道（提案流程如圖 2-1），讓地方團隊也能直接提出創生事業計畫以爭取資源（國家發展委員會，2020；國家發展委員會國土區域離島發展處，2021）。地方創生 2.0 藉由上述措施，希望強化地方創生的人才與資金投入，促使「二地居」（Dual Life，雙城或多地生活）等新型態工作生活模式得以實現，以帶動人口回流、促進地方經濟社會發展。

地方創生提案流程2.0

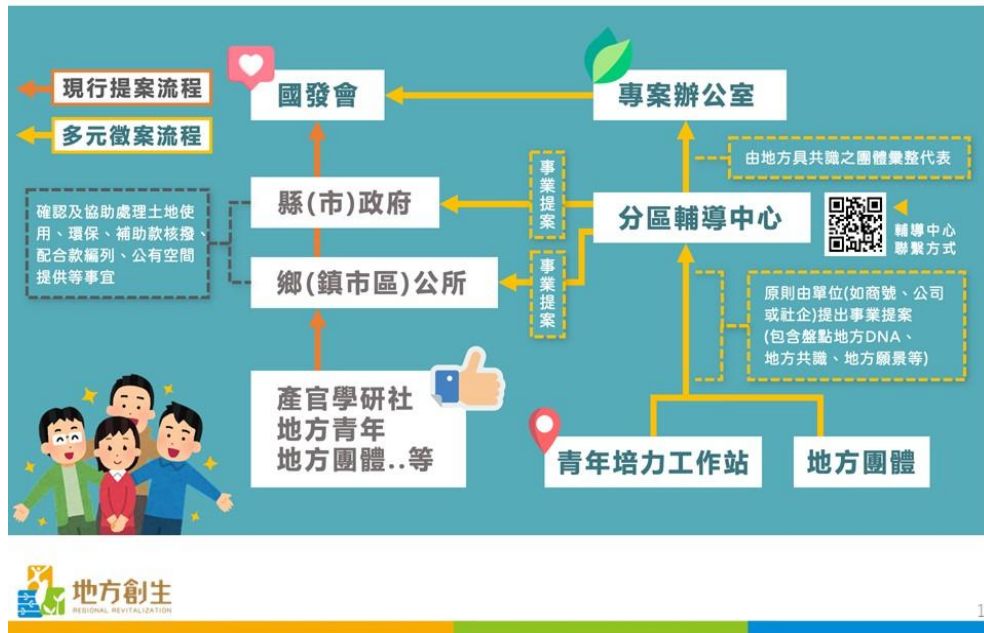


圖 2-1 地方創生提案流程（國家發展委員會網站，2022）

參、地方創生 3.0——「打造永續共好地方創生計畫」（2025–2028 年）：

面對 2025 年起臺灣將邁入超高齡社會的新挑戰，行政院於 2024 年 6 月核定地方創生 3.0 計畫，強調以永續、公益、共好為核心理念，再投入 4 年共計 60 億元經費，深化地方創生的效能與影響（行政院，2024；國家發展委員會，2024）。地方創生 3.0 提出五大重點工作：

- 一、培力在地青年：持續培育在地創生人才，透過教育訓練、青年種子計畫等讓青年積極投入家鄉發展。
- 二、擴增多元途徑：整合各部會資源支持不同領域的在地提案，例如輔導特色農產加工、導入觀光行銷、推廣食農教育等多元方案。

三、完善基礎建設：加強地方環境整備與城鎮機能提升（如改善偏遠地區交通、活化廢棄空間），補足地方發展所需的硬體條件。

四、促進跨域合作：鼓勵鄰近區域或不同產業間協作，並引導企業以 ESG 理念參與地方創生（如企業採購、供應鏈合作），擴大資源挹注與影響力。

五、深化國際連結：積極參與國際論壇與交流合作，將臺灣的地方創生成果推向國際，塑造城鄉多元發展的典範。

透過上述重點，地方創生 3.0 期望提升各地創新計畫的品質與永續性，並強化政府、企業與社會之間的協作關係，使地方創生走向更成熟的治理階段（行政院，2024；國家發展委員會，2024）。

綜上所述，我國地方創生政策自 1.0 到 3.0 逐步從建立基礎、強化人力與資源投入，走向永續發展與成果共享的階段。中央政府透過制度設計與資源挹注，引導地方政府與民間團體共同參與。在各階段計畫推動下，全國各縣市陸續提出地方創生計畫並展開行動。截至目前為止，各地已形成數百件大小不一的創生事業提案，內容涵蓋農業轉型、社區觀光、青年創業、長照服務等多元面向，初步展現地方創新的能量（行政院，2024；國家發展委員會，2024；United Nations, 2015）。這些累積的經驗將為後續政策調整及本研究分析提供寶貴基礎。

第三節 新北地方創生推動情形

新北市政府自 2019 年起，藉由府級長官定期召開地方創生推動平台會議、績效管考及辦理培力坊等，配合國家發展委員會推動地方創生。新北市截至目前已通過平溪、金山、瑞芳、石碇、貢寮、烏來及三芝等七區地方創生計畫，金山第二個地方創生計畫國發會審查中，另對於目前未研擬之坪林、雙溪、石門及深坑等 4 區，已列為市府重點培力輔導之對象，另外新北市亦有 5 案地方創生多元徵案執行中。

自新北市推動地方創生的 5 年多來，在持續投入相關資源及努力下，地方創生已初見成果。目前新北市地方創生推動情形如下表 2-1 至 2-3：

表 2-1 新北市通過國發會地方創生計畫一覽表

地方創生	地區	類型	計畫名稱	通過日期
1.0 (108 109)	平溪	地方創生計畫	打造平溪區成為五心級山城推動計畫	108 年 10 月 9 日行政院地方創生會報第 11 次工作會議通過。
	金山	地方創生計畫	金山山海產業復興與創生計畫	109 年 1 月 31 日行政院地方創生會報第 15 次工作會議通過。
	瑞芳	地方創生計畫	創生興瑞芳	109 年 5 月 19 日行政院地方創生會報第 17 次工作會議通過。

地方 創生	地區	類型	計畫名稱	通過日期
	石碇	地方創生計畫	「碇心慢藝」地方創生計畫	109年8月26日行政院地方創生會報第18次工作會議通過。
	貢寮	地方創生計畫	貢寮里山里海國際典範創生計畫	110年3月11日行政院地方創生會報第19次工作會議通過。
2.0 (110 114)	烏來	地方創生計畫	烏來泰雅里山森活地方創生計畫	111年8月29日行政院地方創生會報第27次工作會議通過。
	三芝	地方創生計畫	三芝梯田產業榮景再興計畫	112年6月14日行政院地方創生會報第34次工作會議通過。
	雙溪 坪林 新店	多元徵案	北勢溪流域創生計畫	111年7月19日行政院地方創生會報第26次工作會議通過。
	瑞芳 雙溪	多元徵案	黃金×藍金×綠金創生煉金計畫	111年8月29日行政院地方創生會報第27次工作會議通過。
	鶯歌	多元徵案	Yinggooo 鶯歌地域品牌永續發展計畫	112年8月10日行政院地方創生會報第35次工作會議通過。

地方創生	地區	類型	計畫名稱	通過日期
	三峽	多元徵案	三峽地方永續創生計畫	112年11月29日行政院地方創生會報第38次工作會議通過。
3.0 (114 117)	三芝 石門 淡水	多元徵案	大屯山下的浪漫	113年12月13日行政院地方創生會報第45次工作會議通過。

資料來源：本研究彙整

表 2-2 新北市地方創生公有建築空間整備活化通過案件一覽表

年度	辦理情形	地方創生公有建築空間整備活化項目	備註
110	已完成	烏來原住民族表演藝術中心空間整備	補助經費 295 萬
111	已通過	深坑老街微型創客基地空間整備	補助經費 689 萬
112	已通過	貢寮國小吉林校區地方創生整備	補助經費 540 萬
		坪林國小漁光校區地方創生整備	補助經費 541 萬
		坪林區坪林遊客中心空間整備	補助經費 465 萬

資料來源：本研究彙整

表 2-3 新北市地方創生青年培力工作站通過案件一覽表

年度	計畫名稱	補助對象	核定金額
110	坪林創生孵化聚落	山号整合設計有限公司	300 萬元
111	石碇點亮三創培養皿生態圈	海洋沅實業有限公司	300 萬元
	坪林新茶創生孵化聚落	山号整合設計有限公司	300 萬元
112	貢寮和禾聚落培力站	禾子企業有限公司	300 萬元
	三芝既來芝則安芝青年共創	二號空間藝文事業有限公司	298 萬元
	石碇點亮三創培養皿生態圈	海洋沅實業有限公司	300 萬元
113	石碇三創飲食文化生態圈	海洋沅實業有限公司	300 萬元
	貢寮和禾聚落培力站	禾子企業有限公司	300 萬元
	三芝既來芝則安芝青年共創	二號空間藝文事業有限公司	300 萬元
114	坪林山里茶間永續基地	山号整合設計有限公司	300 萬元
	三芝既來芝則安芝青年共創	二號空間藝文事業有限公司	300 萬元
	貢寮和禾聚落培力站	禾子企業有限公司	300 萬元

資料來源：本研究彙整

第四節 區域發展與人口議題相關研究

地方創生政策之所以受到重視，與當前臺灣面臨的嚴峻人口與區域發展挑戰密切相關。大量研究指出，臺灣長期存在「一個臺灣，兩個世界」的發展落差：一方面，大都市地區人口與資源極度集中，另一方面，非都會區人口外流嚴重、發展日益邊緣化（國家發展委員會，2020）。截至 2020 年底，臺灣總人口數已出現負成長趨勢，2019 年人口達到最高峰 2360 萬人後開始逐年下降。內政部統計顯示 2022 年死亡人數再度超過出生人數，全年新生兒僅 13.8 萬人，生育率降至 0.87 的歷史新低。國發會人口推估報告進一步預測，未來人口減少速度將加快，2070 年總人口可能降至約 1500 萬人，僅相當於 2022 年的六成多。同時，社會高齡化迅速進展，臺灣已在 2018 年進入高齡社會（65 歲以上人口占總人口 14%），預計 2025 年將跨入超高齡社會（65 歲以上人口將逾 20%）。老年人口占比持續攀升，預估 2039 年將突破 30%，對勞動力與社福體系帶來沉重壓力（國家發展委員會，2020）。

與此同時，區域人口分布極度不均的現象日趨嚴重。全台約有七成人口集聚於六大直轄市（六都），僅北部的新北、台北、桃園及中部的台中四市人口合計就達 1173 萬人，約占全國的一半。相形之下，傳統工業重鎮的高雄、臺南人口成長趨緩，其他偏鄉縣市甚至持續負成長，城鄉發展失衡問題持續惡化。年輕勞動力長期大量「北漂、南漂」（向臺北等都會區或外縣市遷移），導致許多農山漁村地區出現人口「空心化」（青壯年外流，僅剩高齡人口）現象（國家發展委員會，2020）。商店街蕭條、房屋空置、學校裁撤等問題在人口流失的鄉鎮

不斷上演，地方經濟與公共服務難以為繼。立法部門有報告指出，新五都合併升格後更導致近 70%的人口擠在全國 30%的土地上，北部都會過度密集而離島及東部等區域日益凋敝，形成區域發展嚴重失衡的局面（國家發展委員會，2020）。有學者以「一個臺灣，兩個世界」來形容此種南北、城鄉差距，總體而言，人口結構與區域發展議題已對國家永續發展構成挑戰，如果缺乏有效對策，未來可能進一步影響國土安全與社會穩定。

上述的人口與區域發展問題，正是地方創生政策所欲對症下藥的核心課題，因此也成為學術界關注的重點。多項研究從不同層面解析這些挑戰，例如蔡佩珍等人的研究指出，2016 年至 2021 年間，臺灣各縣市的人口持續發生區域性的板塊移動，北部的桃園市因就業機會增加而吸引大量人口遷入；相對地，中南部部分縣市則因產業外移與房價等因素出現人口淨流出的現象（國家發展委員會，2020）。在社會層面方面，少子化與高齡化進一步導致地方勞動力出現斷層，並加重了基層政府在公共服務上的壓力，而隨著人口減少，一些地方政府的財政狀況惡化，也使得其改善基礎建設與社會福利的能力更加受限。

這些研究共同指出，要解決區域發展失衡問題，必須同時關注「量」與「質」兩個面向：一方面，要提高偏鄉的就業機會與整體生活條件，吸引青年願意留在或遷回非都會地區；另一方面，則需強化地方的人力資本與社會網絡，培育在地的創新能力，以全面提升偏鄉發展的「質」（國家發展委員會，2020）。總而言之，這類針對人口與區域問題的研究，不僅提供了地方創生政策具體的現實依據，也凸顯出政策介入的急迫性與必要性。

第五節 地方創生五大構面

根據相關文獻彙整，地方創生涵括五大核心價值：公共性、地方性、永續性、整體性與創新性。這些面向在文獻中都有相應論述：

壹、公共性：強調地方創生必須回應在地公共利益與共同治理。

社區營造與社會創新倡導者指出，地方性（locality）與公共性（publicity）的傳統會影響居民公共事務參與與主體性，只有正視並融入這些公共性元素，才能使社會創新成為推動地方轉型的力量。例如，公部門推動的地方小旅行或工作坊活動即旨在深化鄉土精神與在地連結，帶動社區對公共歷史文化的認同，最終發展地方特色觀光（國家發展委員會，2019a；國家發展委員會，2020）。

貳、地方性：強調強化在地文化與身份認同，因地制宜挖掘地方潛力。

學者研究發現，地理條件、移墾歷史與產業發展等形成的「地方性傳統」，深刻影響社區的公共事務參與；地方創生策略必須體認並尊重在地傳統，才能有效因應社會變遷並避免地方衰退。換言之，地方性是一種「地景情感」，須透過在地資產活化與文化復振來傳承（國家發展委員會國土區域離島發展處，2021）。

參、永續性：側重經濟、社會與環境的長期韌性。

地方創生 2.0 時代明確強調「多元永續」，不僅追求人口回流，更關注產業活化、文化保存、環境友善與社會共融等多面向，致力

於地方健康與韌性的提升。實務上，例如金山深度旅遊團隊取得 ISO 20121 永續活動管理認證，落實活動環保減碳、減少浪費，以確保觀光與在地生態共好。深坑則透過茶農守護古厝，將生態友善耕作與古蹟修護結合，彰顯「永續的深坑」理念。此類案例證明，地方資源若能與永續原則相結合，才能使地方魅力長久留存（行政院，2024；國家發展委員會，2024；United Nations, 2015）。

肆、整體性：指跨領域協同與區域串連的系統思維。

如臺灣地方創生計畫所言，地方創生必須整合原有施政並打破行政藩籬，以彈性回應地方需求。2.0 版本更強調視地方為生態系統，並透過大數據與跨部門聯盟來精準策劃，鼓勵產官學研社等各方合作，共享資訊與資源。例如，地方創生 2.0 策略主張「跨域整合」，使計畫不再是單一單位的責任，而是需要多元合作共同參與（國家發展委員會，2019a、2020）。

伍、創新性：指在地創新的方式與思維。

地方創生 2.0 強調創造「多元良性循環」，以創新的公共政策與產業方案活化地方。創新不僅限於科技或商品，更包括社會創新與組織模式的變革。例如，鶯歌陶瓷產業由年輕一代運用新思維聯結社群與文化，推動產業轉型和網絡經濟（詳見本文第四章案例分析）。由此可見，創新性涵蓋對地方文化與產業的再造，為地方帶來新的發展動能（國家發展委員會國土區域離島發展處，2021；蔡志良，2023）。

本研究係以地方創生的五大觀察面向「人口結構」、「經濟發展」、「文化資產」、「空間治理」及「社會參與」，作為分析架構，並參考相關文獻中所提出的五項核心價值作為理論依據。由於多數文獻皆以「公共性」、「地方性」、「永續性」、「整體性」及「創新性」等核心概念論述地方創生的發展方向與價值內涵，為說明本研究架構與文獻基礎之對應關係，並避免與後續研究分析內容混淆，特將本研究所採之五大觀察面向與文獻中的五大核心價值對照整理如下表所示。

表 2-4 地方創生五大觀察面向與五大核心價值比較表

觀察面向	核心價值	相對應意涵
人口結構	永續性	應對少子高齡、促進青年返鄉，建立地方社會長期韌性
經濟發展	創新性	導入創新模式與技術，促進產業轉型與經濟活化
文化資產	地方性	尊重與活化在地文化，強化身份認同與社區凝聚
空間治理	整體性	建立跨域合作與整合治理模式，提升政策協同力
社會參與	公共性	強化居民主體性與參與度，實現共治共好

資料來源：本研究整理

第六節 地方創生性別、利害關係人參與及社會連結的整合實踐

壹、地方創生與性別平等

性別平等已成為地方創生策略不可或缺的一環。政府性別平等推動小組建議，應將性別觀點納入地方創生項目，例如在論壇上特別設置性別關懷議題，並鼓勵女性創業者分享時凸顯性別經驗，強調女性在多元產業中突破困境的典範作用（國家發展委員會，2024；United Nations，2015）。學者亦認為，地方創生若要達到包容性發展，必須關注不同族群（包括女性、原住民等）的需求與貢獻。這與聯合國SDG 5「性別平等」的精神不謀而合：即透過賦權弱勢群體，提升決策參與度與資源可及性，從而實現更具包容性的區域振興。此外，地方創生 2.0 已強調社會共融（social inclusion）作為目標之一，此概念亦涵蓋性別平等視角。總之，從政策層面到計畫執行，都須刻意打造性別友善環境，使各性別皆能共享創生成果，真正實踐「共好」願景（國家發展委員會，2024；United Nations, 2015）。

貳、地方創生與利害關係人參與

地方創生的核心在於群眾參與與跨域協作。研究指出，地方創生 2.0 推動強調跨部門跨領域合作，鼓勵政府、企業、學術與社區居民協同投入（國家發展委員會國土區域離島發展處，2021）。實務上，各案例皆重視利害關係人的互動：例如，三芝地方創生案通過社區青年、農會與藝術家合作，把閒置倉庫轉型為地方故事館，這展示了在地團隊結合文化、農業與創業資源，創造新的在地價值（國家發展委員會，2020）。又例如貢寮則透過舉辦「馬偕小旅行」帶領部落客與居民沿線探索，並在社區工作站邀請師生與鄰里共同進行街角創作，藉以增進居民互動和地方認同。這些作法都體現利害關係人（地方領袖、居民、專業人士等）的集體行動：他們分享知識、協調需求、共同開發解決方案，形成一種以公民為本的治理結構。因此，地方創生須建構「利益共同體」，透過對話與合作，整合不同意見與資源，以實現更具包容性與可行性的發展路徑。

參、第八節 地方創生與空間與社會連結

空間與社會網絡的連結是地方創生不可忽略的維度。許多研究強調「場域營造」與「社區網絡」的重要性：深坑廳案例即主張建構文化與土地的深度連結，讓地方魅力與永續力得以延續（國家發展委員會國土區域離島發展處，2021）。在三芝，青年透過將廢棄穀倉轉化為展覽與咖啡空間，不僅活化了實體場域，也為社區注入了新的聚落動能。政府層面亦透過地方創生駐點與網絡平台，促成不同地區團隊的交流與資源共享，例如「台灣地域振興聯盟」的成立即旨在串聯各地

創生團隊，分享理念與成果（國家發展委員會國土區域離島發展處，2021）。而在國際觀點上，SDG 11 強調打造包容且具韌性的城鄉，要求「參與性、一體性與可永續發展的人類定居規劃」，與地方創生追求的在地連結與共好精神相契合。總而言之，地方創生透過重塑地方空間（如活化老街、社區共用空間）並加強跨區域交流，構築起地方與外界、居民與產業、現代與傳統之間的多重連結，形成支持地方永續發展的社會資本。

第七節 小結

綜合前述文獻探討，可見「地方創生」不僅是一項政策倡議，更是一套兼具經濟、社會與文化整合的實踐架構，其理論基礎涵蓋多面向的發展視角。地方創生概念源自日本，最初旨在應對人口外移與地方衰退問題，後逐步發展為強調由下而上、在地自主與多方參與的綜合性治理模式。臺灣自 2019 年起借鏡日本經驗，陸續推動地方創生 1.0 至 3.0 政策，從制度建構、人才培力、資源整合進一步深化至強調永續、共好與國際連結的治理目標，展現政策逐步轉向精緻化與永續化的演進脈絡。

理論上，地方創生可視為一種融合社會創新、社區發展與永續治理的策略實踐，其內涵涵蓋「五大核心價值」：公共性、地方性、永續性、整體性與創新性。公共性強調民主參與與公共利益的回應，地方性關注文化認同與地景情感的再生，永續性則涵蓋環境友善與文化保存；整體性體現在跨域協作與政策整合，而創新性則指地方在組織、

產業與社會動能上的創造力。這五個核心價值構成了地方創生評估與實踐的重要理論框架，有助於辨識不同計畫的策略重點與潛在挑戰。

此外，人口與區域發展失衡問題是驅動地方創生政策的重要結構性背景。臺灣近年面臨嚴重的少子化、高齡化與城鄉差距加劇，形成「一個臺灣，兩個世界」的現象。人口集中於都會區，偏鄉地區則出現人口流失與資源稀缺的惡性循環。地方創生試圖透過促進青年返鄉、強化在地產業、改善生活機能等方式，逆轉此一發展困境，並以區域平衡與社會韌性為核心目標。

值得注意的是，性別平等與利害關係人參與亦日益成為地方創生實踐中的關鍵議題。聯合國 SDGs 強調性別主流化與社會包容為永續發展的重要支柱，地方創生若要實現真正的共好，必須納入性別觀點，關注不同性別群體的需求與參與情形。同時，多數成功案例亦顯示跨部門、跨領域及民間團體的協力合作為創生成功的關鍵，反映出利害關係人參與對地方治理模式的重要性。

最後，空間與社會網絡的連結則強調地方創生不僅是「經濟再造」，更是「地方重塑」的過程，透過場域營造與文化振興，強化居民對地方的認同與參與感。整體而言，地方創生融合了多重理論視角與實務經驗，未來研究應進一步發展更細緻的分析框架，評估其在性別、永續與社會韌性上的實質成效，以回應當前臺灣面臨的人口結構轉變與區域發展挑戰。

第三章 研究設計

第一節 研究架構

本研究以地方創生的推動成效與困境為核心關注，從五大觀察面向建構分析架構，包含：「人口結構」、「經濟發展」、「文化資產」、「空間治理」、「社會參與」。透過這五大面向的梳理與檢視，全面理解新北市地方創生計畫的推動現況、成果表現以及面臨的問題挑戰。研究目的在於藉由上述多元面向的分析，釐清各區地方創生計畫在不同層面的進展與不足，找出跨區共通的現象與課題，以及各地獨有的發展策略與限制，作為後續提出改善建議與策略方向的依據。

為使研究架構清晰可見，下表 3-1 歸納本研究聚焦的五大面向及其涵蓋重點：

表 3-1 本研究五大面向及重點說明

面向	涵蓋重點與說明
人口結構	地方人口變動與年齡結構相關議題，包含人口外流、少子高齡化等現象，以及人口回流與青年留鄉的情形。
經濟發展	地方產業與經濟活動現況，涉及產業結構轉型、就業機會創造、地方產值提升，以及產業鏈整合與創新發展等。
文化資產	地方文化資源與歷史資產的保存與活用，包括無形文化的傳承、有形古蹟/聚落的再生，以及文化特色與觀光結合所產生的效益。

面向	涵蓋重點與說明
空間 治理	地方空間環境與土地治理議題，例如閒置空間再利用、公共設施與環境改善、空間規劃與土地用途管理，以及生態保育與永續發展策略等。
社會 參與	地方社群與利益相關者的參與程度，包含在地居民及青年返鄉投入、社區組織動員、產官學合作機制、公民參與平台等對計畫推動的影響。

資料來源：本研究整理

透過上述架構，本研究將地方創生視為一個多面向的綜合發展議題，強調從人口、經濟、文化、空間、社會等角度立體式地檢視計畫執行的成果與困境，達成研究全盤剖析地方創生推動狀況之目的。

另為避免與第二章所整理之「五大構面」（五大核心價值）混淆，本文後續所稱之「五大面向」係指本研究為進行文本分析而操作化之觀察面向（人口結構、經濟發展、文化資產、空間治理、社會參與）。兩者之關聯可視為：理論構面提供評估取向，分析面向則提供可觀測之指標群，如表 3-2 所示：

表 3-2 五大構面與本研究五大面向關聯比較表

五大構面 (第二章)	五大面向 (第三、四章)	本研究觀察重點 (舉例)
公共性	社會參與、空間治理	公共利益回應、共同治理機制、利害關係人參與
地方性	文化資產、社會參與	在地認同與敘事、文化資源再生、地方品牌建構
永續性	人口結構、經濟發展	人口流動與回流、產業循環與就業、長期維運
整體性	空間治理、經濟發展	跨域整合、資源配置、組織協作與制度化
創新性	經濟發展、文化資產	創新服務/產品、數位與商模創新、跨界合作

資料來源：本研究整理

第二節 研究方法

本研究採用質性研究取向中的文件分析法進行設計（Bowen, 2009），透過對政策文件和計畫報告的整理與詮釋，分析新北市地方創生實施情形。研究方法包含以下幾部分：

壹、公部門政策與回顧文件蒐集：

蒐集並研讀新北市政府及五區的地方創生相關政策文件、計畫書與回顧報告，作為主要資料來源進行分析依據。這些文件包括地方創生計畫的核定文本、各階段成果報告以及相關政策計畫說明等次級資料。

貳、質性指標與主題分析歸納（Braun & Clarke, 2006；Miles, Huberman, & Saldaña, 2014）：

以研究架構的五大面向為分析基礎，設定對應的質性評估指標（如人口變化趨勢、產業發展狀況、文化資產利用情形等），對蒐集的文件內容進行編碼、分類與主題分析。透過反覆閱讀與比較，歸納文件中與人口結構、經濟發展、文化資產、空間治理、社會參與等主題相關的資訊，並進行跨案例的比較分析，以提煉出共同議題與差異點。

惟為補充理解地方性別參與情形與活動成效，納入「113年地方創生活動問卷」，以既有彙整資料作為次級佐證。

透過上述質性文件分析之研究設計，本研究能以系統性的方式審視官方文件所呈現的新北市地方創生推動狀況，並在不進行田野調查的前提下，有效地從文本內容中萃取出研究所需的資訊與洞見。

第三節 研究對象與資料

本研究之分析對象為新北市金山、三芝、鶯歌、貢寮、深坑等五區，由於這五個案例各自展現不同的特性與實踐面向，涵蓋鄉鎮自提計畫、多元徵案形式以及公有空間的活化利用。其中，三芝區與貢寮區的計畫也可見青年培力工作站的積極參與與投入，顯示出在地青年在推動地方創生中的重要角色。此外，這些案例亦涵蓋新北市內多樣化的人口結構、產業樣態、地理位置及政策試驗特性，能夠充分反映新北市在地方創生推動上的多元實踐樣貌，具有高度代表性。本研究以這五區所推動的地方創生計畫、管考相關資料及相關報導等，讓本研究得以針對空間範圍、推動單位、期程與願景等要素進行橫向比較分析。這些文件資料的比較與歸納方式，將在下一節進一步說明。各區計畫的空間範圍、推動單位、期程與願景概述如下：

壹、金山區《金山山海產業復甦與創生計畫》：

計畫空間範圍涵蓋新北市金山區全域，著重串聯當地山區與海岸的農漁資源。此計畫由地方青年所組成的「北海創生青年知識論壇」發起提案，並由財團法人中衛發展中心提供專業輔導協助推動。計畫執行期程為三年（民國 109 年至 111 年），分階段落實各項產業振興策略。計畫遠景設定為「永續金山區域發展」，旨在整合金山地瓜、杜鵑花、水產漁業等特色產業導入智慧科技與品牌行銷，創造就業機會以帶動人口回流，實現偏鄉城鎮的永續發展。

貳、三芝區《三芝梯田產業榮景再興計畫》：

計畫聚焦於新北市三芝區的傳統梯田農業地景，將梯田產業復興作為空間與主題範圍。該計畫由新北市三芝區公所提案並主導執行，結合三芝區農會、在地農企業與社區協會共同合作推動。計畫執行期程自 112 年 5 月開始至 114 年 12 月結束，歷時兩年半。計畫願景在於整合地方企業、農會與青年力量，導入智慧農業科技以復興梯田產業並建立在地農產品牌，同時培育在地人才，創造地方人流與產業新價值，帶動三芝區整體經濟發展。

參、鶯歌區《Yinggooo 鶯歌地域品牌永續發展計畫》：

計畫以新北市鶯歌區全境為空間範圍，聚焦鶯歌在地的陶瓷產業聚落，由新北市陶瓷瓦代代合作會聯合多家陶瓷相關企業共同提案並執行。計畫執行期程自 111 年年中至 112 年底，歷時約一年半。計畫願景以「陶瓷產地再生、品牌共創永續」為核心，期望透過品牌整合與跨域產業合作，促使傳統製陶小鎮轉型為兼具文化創意、青年返鄉與永續觀光的新型產地城市。

肆、貢寮區《新北市貢寮區貢寮國小吉林校區地方創生整備計畫》：

以新北市貢寮區吉林里內寮街 55 號的貢寮國小吉林校區（一處閒置國小分校空間）為主要場域。該計畫由新北市政府教育局提案並擔任主責單位，委託財團法人人禾環境倫理發展基金會執行校舍整備工程與後續營運管理。整備工作期程自 111 年 11 月 1 日起至 112 年 5 月 31 日止，為期約六個月。計畫願景聚焦於「保

育農業 × 生態教育 × 社區共學」，透過活化閒置校園空間，建構兼具生態保育與教育推廣功能的地方創生示範基地，促進生態農業永續發展與地方產業、環境共好。

伍、深坑區《新北市深坑老街舊分駐所地方創生整備計畫》：

以新北市深坑區深坑老街的「舊分駐所」歷史建築及周邊街區為空間範圍，著眼於老街歷史空間的再生利用。該計畫由新北市深坑區公所提案執行，並獲行政院國家發展委員會前瞻基礎建設「加速推動地方創生計畫」經費補助；深坑區區長親自擔任計畫主持人，各相關單位通力合作推動，同時結合新北市政府城鄉發展局及國發會北區創生輔導中心之資源協力。整備工作期程自111年底至112年底。計畫核心願景在於活化深坑老街歷史建築空間，延續前期「城鎮之心」計畫的成果，透過老屋新用途與文化再生機制，打造一處兼具地方記憶、青年創業育成與文化展演功能的在地創生據點。同時藉由重現淡蘭古道茶鄉文化意象，串聯深坑茶產業、古道歷史與商圈觀光資源，形塑為地方創生的永續基地，帶動城鄉均衡發展與社區經濟活力。

第四節 資料分析方式

本研究將蒐集的五區地方創生計畫文件內容依照前述五大面向進行分類、比較與歸納，藉以深入剖析各計畫的共通點與差異性。具體的資料分析步驟如下：

壹、面向分類整理：

首先，依據研究架構將各區計畫內容切分到「人口結構、經濟發展、文化資產、空間治理、社會參與」五大面相中。例如，人口統計變化與人口政策屬於人口結構面向，產業現況與經濟措施屬於經濟發展面向，文化活動與歷史建築屬於文化資產面向，土地利用與環境議題屬於空間治理面向，社區參與與青年返鄉屬於社會參與面向。透過此分類整理，將各文件中相關的段落依主題歸類在一起，形成五個面向的資料集合。

貳、跨區比較分析：

接著，在每一個面向內對五個區的資料進行橫向比較，找出跨區共通性、地方特色與推動挑戰三大重點。例如，比較各區在人口結構面向是否都面臨高齡化與人口外流的共通問題；在經濟發展面向是否各有側重的產業類型（如鶯歌著重陶瓷產業、金山關注農漁業等）及其不同發展策略；在文化資產面向各區是否均有文化保存困境以及各自獨特的文化亮點；在空間治理與社會參與面向上，各區計畫動員了哪些不同的資源與組織，以及遇到了

哪些相似或獨有的困難。透過逐一比對五區在每個面向上的內容，本研究歸納出下列分析重點：

一、跨區共通性：

所有或多數區共通面對的課題與採取的類似作法，例如人口老化、青年出走等結構性問題，以及各計畫普遍運用的策略。

二、地方特色：

各區基於自身資源與條件所展現的獨特策略或亮點措施，例如鶯歌的陶瓷品牌經營、三芝的梯田文化再生、深坑的觀光產業結合古道觀光等，突顯出不同地方的創生重點。

三、推動挑戰

各區計畫在執行過程中遭遇的困境與限制，包括政策整合上的困難、經費人力不足、社群參與度不如預期等問題，並分析其成因。

參、歸納與詮釋：

最後，將上述比較分析的結果進行統整，歸納出地方創生在新北市不同地區推動的整體情況。透過將共通現象與個別差異交叉討論，本研究得以詮釋新北市地方創生政策在基層實施的成果與瓶頸，並從學理與實務角度評析影響地方創生成效的關鍵因素。此

分析過程確保研究結果能同時反映一般性趨勢與在地特殊性，為後續第四章之研究結果呈現做好鋪陳基礎。

第四章 資料分析與討論

本章將針對新北市金山、三芝、鶯歌、貢寮、深坑等五個行政區的地方創生回顧報告進行個案內容分析。分析以五大面向（人口結構、經濟發展、文化資產、空間治理、社會參與）為架構，逐一評析各區計畫的重點、亮點與困難，並適度引入地方創生政策背景及相關文獻觀點作為輔佐。在各區分析後，將彙總五區在各面向上的觀察以利橫向比較，並說明目前執行情形及未來展望，另針對 113 年地方創生活動問卷調查結果作分析，最後進行綜合討論，並提出跨區共同挑戰與未來策略建議。

第一節 金山、三芝、鶯歌、貢寮、深坑等五區 計畫分析

壹、金山區金山山海產業復甦與創生計畫：

本計畫由地方青年發起凝聚共識而成，願景是實現「永續金山區域發展」，進一步逆轉人口外流。該計畫整合了地方具代表性的農漁產業與協會，聚焦於金山地瓜、杜鵑花、水耕蔬菜、友善稻米及青鱗魚等特色產業，導入智慧科技、品牌規劃與限定商品設計，以優化地方產業結構、鞏固就業機會，並活化城鎮與偏鄉空間，推動在地品牌發展。計畫強調從下而上的社群動能：由「北海創生青年創生知識論壇」匯集產官學研各界經一年討論形成提案，關注不僅經濟產業，也涵蓋幾近消失的文化資產（如傳統磺火漁業）之復甦，以及精緻農業與休閒觀光的導入。以下依五面向分析：

一、人口結構：

金山區雖擁有豐富的自然與人文資源，但長期以來人口持續流失，呈現「資源豐富、人口流失」的窘境。根據 2017 年推估，金山實際居住人口僅約為戶籍人口的 78%，表示超過五分之一的人口雖設籍卻未實際居住。2009 至 2018 年間人口淨減少 634 人，且流失者以青壯年男性居多（男性減少 568 人，女性減少 66 人），60 歲以上高齡人口占比超過 22%，顯示出明顯的少子高齡化與性別結構失衡。人口外流主因在於鄰近大臺北都會的磁吸效應，許多青壯人口選擇到鄰近城市就業定居。這使得地方勞動力與社區活力逐漸下降，青年返鄉意願低。因應此，金山計畫將「人口提升」作為首要目標之一，透過創造長期就業職缺、改善生活環境等方式，三年內目標吸引約 100 名青年回流定居。並推動世代交流，如辦理高齡者與青年的社區共餐活動，以促進社會凝聚與世代共融。這些措施對應了 SDGSDG 11（讓城市和人類住區包容、安全，可持續），試圖在郊區環境營造對年輕人和高齡者均友善的社區條件，也體現目標 5 促進性別平等（因男性外流更嚴重，需關注留鄉女性的經濟社會角色）。

二、經濟發展：

金山的經濟命脈傳統上涵蓋農業、漁業與觀光三大領域，但發展失衡、整合不足。農業方面，金山盛產甘藷、彩田米（友善耕作稻米）及全臺 80% 產量的杜鵑花，是名副其實的「魚米之鄉」。然而農村老化導致農業勞力短缺，生產方式仍以傳統為主，

缺乏自動化設備（如甘藷分級機等），產品多停留在初級形態，產業升級與六級化（產地加工、體驗等增值活動）受限。漁業方面，金山沿海的特色為全球僅存的磺火漁業（夜間以硫磺火光引魚），但目前僅餘 4 艘磺火漁船，面臨後繼無人的危機；漁獲主力青鱗魚因經濟價值低，漁民收益微薄，年輕世代對傳統漁業缺乏投入意願。觀光方面，金山有溫泉、海岸、老街等觀光資源，但觀光產業與在地農漁產未有效串聯，遊客多停留於短暫觀光，未能帶動農漁產品的銷售與地方長期收益。為破解經濟困境，金山計畫祭出多項策略：其一，產業智慧化升級與品牌經營。導入智慧農業技術提升產能與品質，並建立區域共同品牌，整合行銷通路，將甘藷、稻米等傳統農產品打造成高附加價值的品牌商品。其二，產業鏈整合與創新產品開發。協助農漁商各界建立合作平台，開發地方特色新產品至少 10 項（如青鱗魚精華、金山限定便當串聯 10 處產業地景、甘藷與米食加工品等），創造二級、三級產業價值鏈。其三，觀光資源活化與街區經濟振興。整建觀光亮點場域（如磺火漁業人文館）、規劃樂齡農業遊程等，延長旅客停留時間並提升消費深度。配合商圈活化和農漁產直銷據點的建立，讓觀光人潮轉化為實質消費，預期觀光人次在三年內較 2017 年提升 5% 以上。整體而言，金山透過這些經濟策略，旨在實現產業振興與就業機會增加的良性循環，對應了 SDG 目標 8（促進持續、包容的經濟成長與就業），也顯示地方創生需同時關注一產到三產的全面發展。

三、文化資產：

金山區擁有獨特的歷史與文化脈絡。舊稱「金包里」的金山有凱達格蘭族聚落歷史，又因鄰近大屯山硫磺礦而有硫磺開採產業史，再經歷農漁業時期，如今轉型為溫泉觀光與農業並重。在地的無形文化資產以磺火漁業最具代表性，這種百年傳統夜捕方式不僅是漁法，更蘊含海洋文化與社區記憶，但眼下面臨失傳危機。此外，金山以產杜鵑花聞名，每年春季杜鵑花季實為地方文化景觀，但花卉產業從業人力凋零使這項特色可能逐漸式微。計畫因而特別著墨於文化復振：一方面，挽救即將消失的磺火漁業，規劃建立磺火漁業人文館與體驗活動，保存漁業知識及展示地方傳統。同時透過培訓「火長」（領頭漁民）新人，延續這項珍貴技藝。另一方面，將杜鵑花產業升級納入計畫內容，藉由導入科技減輕勞動強度、提高附加價值，以保存杜鵑花農耕文化。再者，計畫主打「以金為核心」的品牌故事，串聯在地金山老街、磺火、黃金地景等文化元素，強調地方歷史的延續性和獨特性。這些舉措都在強化地方的文化識別與居民自豪感，使文化資源成為經濟發展的養分。如同 SDG 11.4 所提，金山計畫積極保護傳統文化並將其轉化為創新資產，讓文化遺產在現代發展中煥發新生，而非隨人口流失而湮滅。

四、空間治理：

金山的空間議題主要涉及農地利用與聚落活化兩方面。一者，農地高度管制造成土地利用困境：基於農地農用政策，許多農村

空間難以進行農產加工、農村體驗等第二三級產業，壓縮了農業多元發展空間。再者，金山農地呈破碎零散狀態，部分青年農民即使擁有足夠耕地也因土地權屬或租約問題難以取得正式農民資格，無法獲得農會資源。這些問題導致農業空間利用效率低下、青年難以長期扎根。金山計畫針對上述挑戰，在空間面提出了幾項作法：首先，倡議調整農地運用彈性，在不影響農業生產前提下允許適度的加工與體驗設施進駐，為農村空間引入多功能發展。同時，協調政府資源協助青年取得土地或農民資格，降低返鄉從農的門檻。其次，在聚落空間方面，計畫關注城鎮老街與產業據點的活化。金山老街以及周邊公共空間將結合創生計畫進行環境改善和意象塑造，如導入「金山限定便當」概念串聯 10 處產業景點，透過空間動線設計吸引遊客深入社區各角落。此外，計畫擬在適當據點設立農漁產直售中心與體驗館，讓遊客有停留消費空間，居民也多了一處社交與經濟活動場所。這些空間整備與治理措施，都需要跨部門合作推動。例如由區公所協調經發局、農業局等資源投入空間改善；並邀請專業輔導單位（如中衛發展中心）協助規劃。如此公私協力模式有助於統整分散的資源，提升計畫執行效率。從 SDGs 觀點看，這些努力符合 SDG 11 中關於提升住區永續性及目標 9 中基礎設施完善的內涵，因為只有解決空間上的瓶頸，地方產業與社區生活的永續發展才有載體支撐。

五、社會參與：

金山地方創生的一大特色在於其高度的社會動員。計畫的形成由在地青年自發串聯而來，成立「北海創生青年論壇」凝聚共

識，聯合農會、漁會、商圈發展協會、公所等多元利害關係人，共同繪製地方發展藍圖。這種由下而上的參與模式，代表地方創生不再只是政府自上而下的政策，而是真正引起民間共鳴、主動投入的運動。金山計畫執行中，也強調跨域合作的社群建立：農民、漁民、小商家、旅遊從業者等組成創生發展有限公司等實體組織，分工協作推進各項子計畫。例如，地方企業、農場、花卉園、水產業者等組織成共同體，共享品牌和銷售管道。同時，計畫注重提升參與者能力，辦理各類講座培訓，培育在地青年與業者的經營知識，並組建農耕隊支援農業勞動力。在社區層面，透過共餐活動、農村體驗等，使社區長者與青年產生連結，重建社區網絡的人情紐帶。以上種種，顯示金山的地方創生深度結合了社會創新：不僅著眼於經濟成果，更著重於塑造一個合作互信的在地共同體。這也呼應了 SDG 目標 17：促進夥伴關係，強調多元利害關係人協力的重要性。在金山案例中，我們看見地方政府扮演引導支持角色，真正的主角是充滿熱情的在地居民和青年。他們的參與確保了計畫的在地適切性與長遠生命力，同時也培養了社區自我治理與創新的能力。

六、執行現況及未來發展：

金山區在基於前述計畫執行的基礎下，於 2025 年 1 月起著手撰擬第二個地方創生計畫——新北市金山區「山海循環與文化再生計畫」，其具備：發展潛力與在地特色、社區與公所積極參與及跨域合作與永續經營的策略規劃。計畫將延續過去地方創生

能量，聚焦於金山區具潛力但尚未被充分活化之地區資源。其計畫主軸將著重於：

- (一) 整合既有觀光資源與農漁產業：如溫泉、老街、魚路古道等，加強在地品牌形塑。
- (二) 推動空間再造與產業活化：包含老屋修繕、閒置空間再利用、文化資產保存等。
- (三) 強化青年返鄉與創業環境：提供創業空間與資源，培育地方人才。
- (四) 結合數位行銷與平台建構：拓展在地商品與服務的曝光及銷售渠道。
- (五) 推動區域聯合治理：串聯鄰近地區，發展具規模之地方創生聯盟。

新北市金山區「山海循環與文化再生計畫」目前正由國家發展委員會審查中。已於 114 年 12 月底召開現場勘查暨輔導會議，由中央部會與地方政府共同針對計畫內容進行實地了解與後續建議，待國發會審查通過後，即可進行後續執行與資源整合，進一步提升金山區整體發展動能。

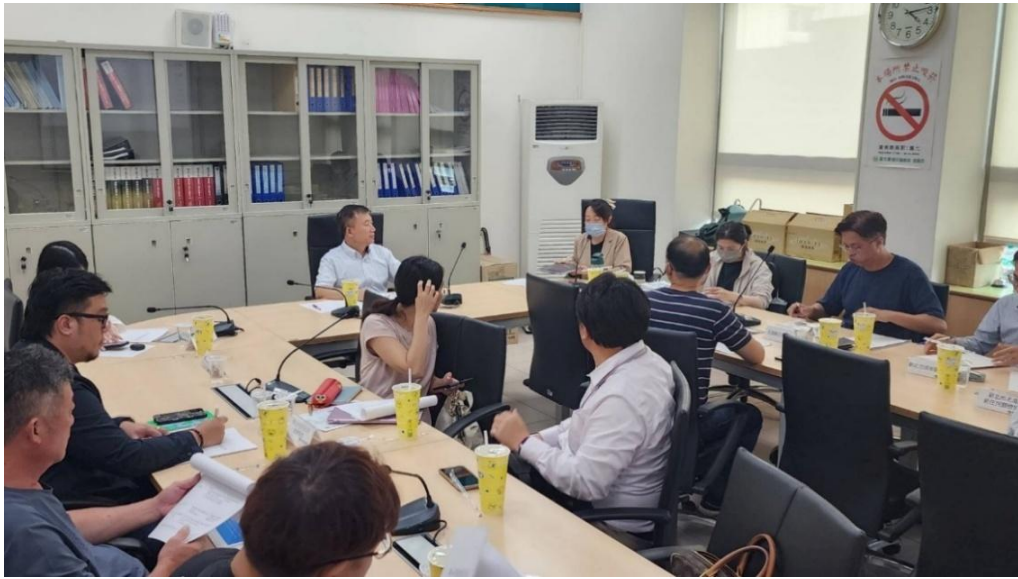


圖 4-1 金山分區輔導會議（研究者自攝，2025）

貳、三芝區三芝梯田產業榮景再興計畫：

本計畫由三芝區公所提案並結合農會、在地協會與企業共同執行。計畫執行期程為 112 年 5 月至 114 年 12 月。其核心願景在於復興三芝特有的梯田農業，使之重現產業榮景。為此，計畫主張整合地方企業、農會與青年力量，引入智慧農業科技，建立區域品牌形象，培育在地人才，以創造新的地方人流與產業價值，帶動整體經濟發展。計畫重點包含：扭轉梯田產業式微與人口流失的頹勢，強調產業復興與文化增值雙軌並進，從技術升級、品牌經營到農村文化體驗空間營造，全方位重振三芝的生產、生活與生態環境。以下分面向分析：

一、人口結構：

三芝區屬典型的農村山城，近年正遭遇青壯年人口外流、農村高齡化的雙重壓力。隨著年輕人紛紛外出求學就業，留在地方

的多為中高齡人口，農業勞動力日益不足。傳統農業缺乏接班人，導致大片擁有百年歷史的梯田逐漸荒蕪，村落人口減少也削弱了社區活力。這種人口結構危機不僅威脅地方經濟基礎，更讓農業知識與文化傳承面臨斷層。為了改善人口結構，計畫從創造青年留鄉條件著手：一方面，透過產業升級和多元就業機會（如農產加工、農村旅遊）提高農村對年輕人的吸引力，打破「務農=低收入高辛勞」的刻板印象。另一方面，配合中央的青年返鄉獎勵計畫，提供資源鼓勵外出的青年回到三芝投入農業或相關創業。計畫也強調社區營造青年參與的機制，例如培養在地青年成為農業創新推手，讓他們看見梯田復興的價值與發展潛力。這些努力對應 SDG 目標 8 與 SDG 11 中關於提供體面工作、避免人口過度移動、支撐偏鄉社區活力的目標，透過改善就業與環境讓三芝有人願意來、留得住。

二、經濟發展：

三芝的經濟發展長期以梯田農業為支柱，主要作物包括茭白筍、友善稻米、茶籽和甘藷等。這些農產品具有獨特品質和歷史，但整體經濟貢獻有限，面臨多重發展瓶頸。問題首先在於生產效能與技術：傳統耕作方式產能受限，機械化、自動化程度低，使得勞動投入高但產出不成比例。其次，行銷與價值提升不足：缺乏現代化的品牌形象和通路行銷，三芝農產多以散裝原料形式自產自銷，難以創造高附加價值。再次，產業鏈整合不完整：從生產技術提升、農產品加工、品牌故事建立到農業觀光體驗串聯，都尚未形成系統性的規劃與升級。這導致地方特色無法轉化為永

續經濟收益，產業規模反而有停滯甚至萎縮趨勢。對此，三芝計畫提出以「產業復興」為主軸的經濟策略：其一，引入智慧農業科技來提升生產效能，如運用感測器、自動化設備協助茭白筍與水稻的耕作，減少對人力的依賴並提高單位產量。其二，推動農產加工與品牌化經營：輔導在地農民發展農產品加工（例如甘藷製成特色點心、茶籽提煉產品等），建立三芝區域共同品牌，將梯田農產包裝為有故事、有品質保證的品牌商品，提升市場競爭力與產品附加價。其三，文創與觀光結合：在產業升級同時，引入文化創意和觀光元素，規劃農村文化體驗行程與梯田藝術季等活動，吸引城市消費者親赴三芝體驗農耕與山海風光，帶動地方消費。預期透過上述措施，三芝每年可望帶來顯著的經濟成效：例如計畫預估每年帶動地方觀光產值達一千萬元，並新增 10-20 個在地就業機會。這些經濟發展措施符合 SDG 目標 8（促進永續經濟增長）和目標 12（確保永續的生產消費模式）精神，一方面在地提升產業價值與就業，另一方面推廣友善耕作、在地消費等永續理念。

三、文化資產：

三芝區擁有獨特的里山、里海環境和梯田人文景觀，可謂自然與文化融合的資產。梯田本身不僅是農耕場域，更是數代居民勞動與生活的縮影，蘊含豐富的文化意涵。然而，隨著農耕活動減少，梯田所代表的文化地景價值未被充分發掘與活化。傳統農村的生活智慧、祭典習俗可能因人口外流而逐漸消失，年輕世代對此認識亦日漸薄弱。計畫因此將文化地景的保存與再造列為重

要面向，提出「文化有所顯」的策略目標。實際措施包含：活化閒置的農村空間，建立梯田藝文與農村體驗基地。例如，將一處廢棄農舍或倉庫改造為展示三芝農業歷史的教育館，同時邀請藝術家進駐創作，以梯田為靈感開發文化商品或裝置藝術，營造梯田文化節等活動。透過藝術與文化詮釋，讓在地居民與外來遊客重新認識梯田的美學和價值。另一方面，結合學校與社區資源，開辦梯田生態與文化課程，鼓勵年輕一代參與田間體驗與長者口述歷史，實現文化傳承與創新並行。如同 SDG 11.4 強調保護文化遺產，三芝計畫努力將農業文化遺產轉化為社區資產：不但保存，而且透過創意賦予新生命，讓文化遺產成為發展的動力而非包袱。

四、空間治理：

三芝的空間議題主要環繞著農地資源管理與場域再生。首先，梯田分布於丘陵山坡，具有環境敏感性，需要兼顧生態保育與農業利用。多年來部分梯田荒廢，使土地逐漸回復成灌木雜草地，如何在尊重自然演替與回復農耕生產間取得平衡，是空間治理的一大挑戰。計畫傾向採取漸進式復耕策略：選擇具保育價值又有復耕潛力的梯田，由地方保育團體與青年農民合作恢復耕種，並導入友善環境耕作準則，以兼顧生態與生產。這呼應了 SDG 目標 15：陸地生態保護的理念，在土地利用上強調永續性。其次，在聚落與基礎設施方面，三芝農村的公共設施與服務可能較薄弱，如灌溉渠道年久失修、農產品冷鏈物流不足等，也限制了農業發展和居民生活品質。計畫據此向上級爭取前瞻基礎建設等資源，

用於改善農田水利、農村道路、網路通信等基礎設施，為梯田農業復興提供硬體支持。再次，閒置空間的再利用亦是焦點。三芝區可能存在廢棄的農會倉庫、閒置教室等，計畫打算將這些空間整修成創生基地，如青年工作坊、產品加工與展售中心等。如此不但解決空間閒置問題，亦為地方創生提供據點。空間治理還涉及跨域協調，例如與水土保持單位合作確保梯田復育不致引發土石流等災害，與文化部門協作保存具有歷史意義的建築或聚落景觀等。總體而言，三芝計畫在空間治理上展現統整性：從自然環境、農業設施到社區空間，都納入規劃範疇，以形塑一個生產、生活、生態協調共存的永續空間。這與 SDG 11 打造永續社區的精神一致，強調在地空間的規劃與管理需長遠並兼顧多重目標。

五、社會參與：

在三芝的地方創生計畫由區公所主導推動，但積極結合了農會、社區發展協會、企業與居民等多元主體。例如，區公所統籌行政資源，農會提供農業技術和管道，地方協會協助動員社區人力，企業則參與產品開發與行銷，共組合作體系。這種多方協力架構下，計畫在執行過程中鼓勵居民投入各項活動：農民參與智慧農業培訓、婦女參與農產加工研習、青年學子利用假期當志工協助梯田整理等，都增加了居民對計畫的認同與投入度。值得一提的是，面對青年嚴重外流的困境，三芝計畫也探索出吸引外部人力的方法，例如招募都市對農村有興趣的年輕人來三芝短期服務或實習，形成「漂鳥計畫」（即城市青年暫棲農村的計畫）模式，為社區注入新血。同時也培養本地年輕人成為創生種子，提

供返鄉創業輔導與資源，降低他們留在家鄉的風險與成本。從性別角度看，梯田農業傳統上需大量勞力，男性勞動居多，但社區中婦女亦可在農產加工、體驗導覽等環節發揮所長。計畫注意到不同性別與年齡族群的參與需求，力求營造包容的參與環境，如開設適合婦女參加的手工藝品製作課程，鼓勵長者傳授農耕知識給年輕人等，真正做到社會動員的全面性與多元性。這正符合SDG 目標 5 與目標 10（縮小不平等）在地方層面的要求：確保各類人群都能在地方發展中獲得發聲和受益的機會。總而言之，三芝地方創生以農業為本體，但透過社區廣泛參與，已逐漸轉化為一場社群重建和地方價值再認同的過程。在地居民從被動接受政府計畫，轉變為主動參與並共享成果，這為計畫的永續推動提供了最可靠的社會基礎。

六、執行現況及未來發展：

三芝區公所所在前述計畫執行的基礎下，於 2024 年與三芝青年培力工作站（二號倉庫），共同提出「大屯山下的浪漫地方產業營運整合計畫」，本案整合北海岸周邊地區，以發展北海岸地方創生廊帶為主要概念，計畫由多方地方單位共同提案，包含：新北市北海岸地方創生發展協會、草里茶業、新北市三芝區公所與農會等，持續深化對地方生態、產業與文化的復興。

「大屯山下的浪漫地方產業營運整合計畫」已於 2024 年 12 月 13 日經行政院地方創生會報相關工作會議通過。本案延續三芝梯田產業榮景再興之推動基礎，以北海岸廊帶為概念，聚焦於

梯田農業與景觀資源、地方品牌再造、青年返鄉與創業支持、文化資產與空間活化，以及智慧農業與觀光整合行銷等策略，以強化區域資源串聯與整體推動能量。



圖 4-2 二號空間青年培力工作站夥伴合照(江玉誠提供，2025)

參、鶯歌區 Yinggoo 鶯歌地域品牌永續發展計畫：

計畫核心目標在於統一地域品牌識別，整合鶯歌在地陶瓷產業、文化資產與青年創業能量，打造具永續性與國際辨識度的在地品牌。該計畫透過「品牌整合 × 產地再生 × 青年返鄉 × 文化再啟」四大主軸，重構鶯歌從生產製造到文化創意的產業鏈，期望讓「Made in Yingge」

成為臺灣文化製造力的新象徵。計畫願景是將鶯歌打造成全臺示範性的「文化創生城鎮」，透過品牌帶動地方轉型。以下從五個面向分析其內容：

一、人口結構：

鶯歌區雖位處都會邊緣但仍面臨一定的人口結構挑戰。由於陶瓷產業轉型遲滯，年輕世代多外出就業，導致在地勞動力老化、青壯人口流失。陶瓷產業各環節（設計、製模、燒窯、行銷）皆需長期技術累積，然而青年人才的不足使得產業傳承出現斷層。這顯示鶯歌面臨嚴重的青年流失問題，若無法吸引年輕人返鄉投入，未來人口老化將更加嚴峻。計畫因而將「青年返鄉與人才培力」列為重點，透過培訓青年設計創業能力、推動駐村計畫與共創平台，期吸引青年回流，補充地方人力。此舉亦呼應了聯合國永續發展目標（SDGs）中的目標 8：促進就業與經濟成長，在地方創生中創造青年就業機會，減緩人口外流趨勢。

二、經濟發展：

鶯歌以陶瓷產業聞名，但近十年相關產業營收持續下滑，中小企業面臨高成本與市場競爭壓力。缺乏創新行銷與產品多樣化策略，使得陶瓷產業難以回應消費升級與設計導向市場需求。換言之，地方經濟雖有傳統優勢產業（陶瓷製造），但產值逐漸萎縮、創新能量不足。為振興經濟，計畫從品牌重塑與異業結合著手：建立「Yinggoo」品牌識別串聯在地窯廠、工作室與設計師，統一行銷主軸提高能見度；同時促進陶瓷與餐飲、設計、旅遊等

跨界整合，開發「產地餐桌」、「生活器皿共創」等新模式，拓展陶瓷應用範疇。此外，計畫引入經濟部中小企業及地方產業振興政策資源，以工藝產業升級和產品創新育成為支撐。這些措施旨在提升陶瓷產業附加價值，帶動觀光、文創等多元經濟發展，創造更多在地就業機會。從 SDGs 觀點看，這對應目標 9：產業創新與目標 8，在傳統產業中注入創新動能與永續商業模式。

三、文化資產：

鶯歌陶瓷文化是臺灣重要工藝遺產，但長期以來，陶瓷被更多地視為觀光商品而非文化資產，陶藝與教育、展演、城市行銷之連結不足。地方文化價值未被充分彰顯，工藝未能融入當代生活語境。為此，計畫強調文化再啟與策展：結合陶瓷製造工藝與文化創意展演，開放窯場、工坊與老街空間，舉辦「鶯歌產地開放日」與「鶯歌宴」等活動，讓民眾深入陶瓷產地、了解製程，強化文化體驗與產業認同。同時推動陶瓷文化教育，例如展覽、講座、導覽課程，預計每年吸引上萬人次參與，以深化公眾對陶瓷文化的理解。這些努力契合 SDG 11.4：強化對文化和自然遺產的保護，透過文化敘事與教育，將陶瓷從產品提升為承載地方記憶與認同的文化資產，讓鶯歌從傳統的「工藝城鎮」轉型為具文化深度的創生據點。

四、空間治理：

相較其他偏鄉案例，鶯歌區並無大型閒置空間問題，但計畫仍透過空間活化支撐產業與文化目標。一方面，盤點既有的陶瓷

博物館、老街商圈與工廠空間資源，將其串聯為在地導覽路線與文化景點，強化街區空間的整體吸引力。另一方面，計畫鼓勵產地空間再生：例如開放傳統窯場與工作室供遊客參觀體驗，活化原本僅作生產的空間，使其兼具教育、觀光功能。這種作法提升了鶯歌公共空間的利用效能，也增加了產業與社區互動的場域。從治理角度，鶯歌計畫屬跨部會整合型延續計畫，承接文化部、經濟部、交通部觀光署等相關計畫資源。在中央及地方協力下，建立「三部會協作 × 七家廠商聯盟」的治理模式，以統籌品牌授權、商品開發與行銷活動，確保空間與資源整合運用。這體現了地方政府、中央部會與民間企業協同治理的空間策略，有助於SDG 11（永續城市社區）中提升城鄉空間永續管理的要求。

五、社會參與：

鶯歌計畫的一大亮點是廣泛結合在地組織與青年力量，以建立協同合作的社群網絡（劉維公，2024）。計畫由地方產業協會（如陶次瓦代代合作會）主導品牌發展中心，串聯傳統窯戶與新興設計師，共創地域品牌。同時導入「在地 CEO × 未來 CEO」的人才培育機制，培訓年輕人並媒合返鄉創業機會，讓青年世代參與地方決策與經營。值得注意的是，值得注意的是，在鶯歌所舉辦的地方創生培力課程中，女性參與比例達 59%²。這顯示該地區地方創生實踐中女性扮演積極角色，有助於落實SDG目標5：性別平等，促進不同性別在社區發展中的平等參與與賦權。整體

² 研考會前於2023年3月17日於新北客家文化園區辦理112年度地方創生培力坊（三鶯場），根據回收問卷計算，參加課程之男性比例41%、女性比例59%。

而言，鶯歌透過公私協力和在地參與，凝聚出強大的社會資本，為地方創生提供了扎實的人脈與組織基礎（劉維公，2024）。這種由下而上的動員模式，不僅豐富了地方創生內涵，更提升了社區對計畫的認同感和持續性。

六、執行現況及未來發展：

新北市陶瓷瓦代代合作會在前述計畫的基礎下，已在著手「Yinggooo 鶯歌地域品牌永續發展計畫」2.0，目前已撰擬完成計畫，中央部會初步審核中，將由地方創生北區輔導中心協助，預計 2026 年上半年提出。



圖 4-3 鶯歌宴桌案現場（吳佳樺提供，2025）

肆、貢寮區貢寮國小吉林校區地方創生整備計畫及貢寮青年培力工作站：

該計畫由新北市政府教育局提案，爭取國家發展委員會「地方創生公有建築空間整備活化補助計畫」經費，旨在活化長期閒置的貢寮國小吉林分校校區，將之轉型為兼具教育推廣與生態保育功能的地方創生基地。整備工作期程自 111 年 11 月 1 日至 112 年 5 月 31 日，主要任務包括改善閒置校舍空間安全、完善公共設施並導入營運機制，透過跨局處及民間合作達成「空間修繕、基地永續、社區共榮」的總目標。該基地「和禾聚落」定位為結合保育農業、環境教育與社區共學的示範場域，期望推動貢寮區的生態農業永續發展，促進地方產業與環境共好。以下針對五大分析面向分析：

一、人口結構：

貢寮區地處新北市東南隅，地理環境以丘陵山地為主、平原狹小，加上對外交通不便，一直以來人口流失嚴重，發展上屬偏鄉地區。吉林校區所在的村里，因人口外移和少子化，早在 2009 年就因學生數不足而停辦學校。學童銳減導致校舍閒置超過十年，教育資源流失，使當地出現偏鄉教育資源空洞化現象。整體而言，貢寮長期面臨青年外流與人口老化問題，年輕世代多往市區發展，留在當地的多為中老年人，社會結構漸趨高齡化。計畫的推動正是希望藉由創造新的在地學習與工作機會來留住或吸引人口。例如，將閒置校區整備為「和禾聚落」後，可提供環境講師、行政管理、人員導覽等職缺，鼓勵本地青年或返鄉人士參與經營。同

時，透過「社區共學」機制，邀請居民各年齡層一同參與基地活動，如生態課程、農業體驗等，讓長者、壯年與青年人交流學習的機會，強化社區凝聚力。這些作法在一定程度上回應了 SDG 目標 4：優質教育（提供終身學習機會）以及 SDG 11 中有關縮小城鄉差距的意涵，因為透過教育與共學，偏鄉人口不必遠離家鄉也能獲得知識和成長機會，進而提升留鄉意願。

二、經濟發展：

貢寮區的經濟型態傳統上以農業、漁業及小規模養殖為主，但由於地理位置偏遠、人口規模小，整體經濟活力較弱。以吉林校區所在的聚落為例，周邊有梯田農耕和水產養殖，但近年來因勞力不足與市場狹窄而日漸式微。當地水梯田種植需要大量人力維護，卻缺乏年輕農民接手，生產出的米或農產也缺少加工與銷售渠道，大多僅能小量販售，產業附加價值不高。因此，地方經濟發展陷入惡性循環：產業弱化導致青年離開，青年走了又使產業更缺乏活力。針對這一困境，計畫嘗試結合保育農業與社區經濟的新模式。在基地營運上，引進專業的環境倫理發展基金會作為執行單位，營運「和禾聚落」，一方面利用基地設施發展環境教育與生態旅遊服務，帶動外來人潮與相關收入；另一方面串聯地方水梯田生態農業，透過基地的加工與銷售設備，協助在地農產進行簡易加工、包裝與品牌行銷，提升農產品價值。例如，基地可設置碾米機、烘乾設備，將鄰近梯田所產稻穀加工成品牌米包裝出售；或與周邊漁民合作，開發小規模社區支持漁業（CSA）方案，直接對接城市消費者，提高漁獲價值。同時，結合基地的

課程，定期舉辦農產市集或生態體驗營，讓參與者購買在地產品。這些舉措可望為貢寮注入綠色經濟的活水：既促進環境友善產業，也創造社區收入與工作機會。更重要的是，計畫中強調「產業與環境共好」，追求經濟發展與生態保育雙贏，契合了SDG目標8與目標15（陸域生態）的理念，把可持續的農漁業經營作為偏鄉經濟振興的路徑。

三、文化資產：

相較其他區，貢寮的人文文化資產較為低調，但其自然生態與傳統聚落知識本身就是珍貴的在地資源。當地居民世代從事梯田耕作與漁撈，累積了豐富的傳統知識，例如梯田灌溉技術、物候經驗、祭祀習俗等。然而，人口外流與老人凋零使這些知識面臨失傳危機。吉林校區閒置前曾經是地方小學，某種程度上也是社區文化中心，其建築與場域見證了在地教育與生活的記憶。計畫著手活化該校區，實質上是對這份地方記憶與文化脈絡的延續與再生。如果校區繼續荒廢，不僅建築老化難以保存，連帶周邊聚落的文化活力也將消散殆盡。因此，計畫將基地定位為文化與環境教育中心，使其成為保存與展示地方文化的據點。例如，在整修校舍時保留具有歷史意義的構件，設立小型展覽空間介紹貢寮梯田農耕史、社區發展史等；開發環境教育課程時，融入在地傳統知識，如教導學員辨識當地野生植物、認識農曆節氣與農事的關係等，讓傳統文化在教學中口耳相傳。此外，基地的成立也為社區提供了舉辦文化活動的場所，例如豐年祭、收割節慶等，都可在此舉辦以凝聚居民情感。這些做法對應SDG 11.4 保護文

化遺產的要求，也吻合 SDG 4.7（教育促進文化多樣性）的精神。透過在地教育與體驗，年輕一代得以接觸並認識自身文化根源，而外來訪客也能理解偏鄉社區的文化價值。

四、空間治理：

空間議題是貢寮此案的核心。吉林校區自 98 年停辦以來閒置逾十年，期間因缺乏維護導致屋頂漏水、壁癌、結構老化等問題嚴重。校區地勢高且氣候潮溼，再加上原建築設計已不符現今安全使用標準，若不及時整建，場域將喪失再利用價值。因此，計畫首要任務是對閒置校舍進行整備：進行屋頂防水修繕、牆體結構補強、內部隔間調整，以及水電消防系統的改善等工程。這些基礎整建確保空間安全與功能適切，為後續營運奠定良好條件。其次，計畫著重空間的功能再造與治理機制。在硬體改善的同時，引入專業團隊規劃校區空間配置，使其兼具多種功能：包含環境教育教室、生態展示區、農產加工室、社區會議與共學空間等。如此一來，有限的空間得以發揮最大效益，白天可供學生團體上課，假日可供遊客參觀體驗，平時也可作為社區聚會場所。為確保空間永續經營，計畫建立了後續營運機制：於整備完成後，將場域移交由人禾環境倫理發展基金會負責營運管理「和禾聚落」。該基金會長期深耕於貢寮水梯田保育，自 2011 年起便與林務局、新北市政府合作進行瀕危植物復育與生態給付，有豐富在地經驗。由他們接手，有助於串聯產官學資源，讓空間使用和地方需求緊密結合，也提高營運專業度。這種模式相當於建立一個公民營共管的治理架構：空間仍為公有（教育局所有），但日常經營交由

民間非營利組織，並與政府保持合作與監督。該模式的優點在於靈活且貼近地方，能迅速因應社區反饋調整營運方向。從更廣的角度看，這反映出台灣地方創生對於閒置空間再利用的一種典範，即「硬體更新與軟體營運並重」。相較於過去僅重視興建硬體而缺乏後續管理，此模式明顯更符合永續發展觀點，也回應了前述研究中指出的「空間整備與營運斷鏈」問題（行政院，2024）。因此，貢寮案例在空間治理上提供了一個示範，對其他地區推動類似閒置空間活化具有參考價值。

五、社會參與：

貢寮地方創生計畫的推動亦仰賴多元利害關係人的參與和協力。首先，提案單位教育局、區公所及研考會等政府部門提供了政策和資源的支持。更關鍵的是，在地民間力量的參與：如前所述，人禾環境倫理發展基金會早在計畫前即深耕於此，他們不僅投入保育行動，也積極參與提案與計畫執行。該基金會以及當地水梯田保育團隊可說是貢寮創生的核心民間推手。在整備計畫實施過程中，基金會成員、社區志工與村民多方合作：村民提供對地方環境與文化的知識，志工們協助清理校園、整理梯田，基金會則統籌活動規劃與對外聯繫。這種公私協作大幅提高了計畫的在地適配性與效率。例如，「和禾聚落」在場域功能設計上，諮詢了社區居民意見，增設了社區共用的會議室，以滿足居民集會需求。又如在課程內容設計上，邀請在地長者擔任導覽員，向訪客介紹農村昔日生活，讓居民成為計畫的參與者與受益者。值得注意的是，計畫中特別強調「社區共學」理念，即不僅讓專家教

導居民，也鼓勵居民之間互相學習、不同世代互動。這種做法促進了社區內部的社會資本累積，增進彼此信任與合作意識。從性別與社會包容性角度，貢寮計畫同樣注意到廣納各群體：在農事體驗與課程中，不論男女老少均可參與，例如婦女可參加環境手工藝工作坊，青年可參與數位行銷培訓，長者則提供傳統技藝教學等。這對縮小偏鄉內部的數位鴻溝和性別分工刻板印象都有積極作用，也與 SDG 目標 5 和目標 10 的價值相符。總體而言，貢寮透過這個計畫，形塑了一個地方社群合作治理的典範：政府、NGO、居民分工明確又目標一致，共同致力於家鄉的永續未來。在這過程中，居民的地方意識和參與感大大提升，為後續更多地方創生行動打下良好基礎。

六、執行現況及未來發展：

人禾環境倫理發展基金會在貢寮國小吉林校區經營之「和禾聚落」，於 2024 年正式啟用並投入營運，透過「地方創生整備計畫」與「水梯田復育計畫」，打造出結合生態保育、食農教育與社區參與的地方創生基地。「和禾聚落」不僅是關於水梯田的保育，更是一個綜合「生態—農業—文化—教育—社區」的地方創生實踐案例。透過基金會長期深耕與在地合作，讓一所廢校重獲新生，重建生態系統、促進青年返鄉、凝聚社區力量，也揭示偏鄉推動永續發展所面臨的挑戰與期待。

表 4-1：「和禾聚落」近兩年營運數據（2024–2025 年）

年度	營業額（元）	來訪人數（人次）
2024	357,900	1,389
2025	369,886（至 11 月底）	1,219（至 11 月底）

資料來源：本研究整理

承上表 4-1，「和禾聚落」營業收入來源包含：課程活動費、生態導覽收費、地方農產推廣、空間使用收入等，營收呈穩定成長，來訪人數亦維持一定規模，顯示營運效益逐漸穩定。自 2024 年啟用以來，貢寮吉林校區已成功結合生態教育與地方創生實踐，不僅提升在地文化與環境價值，也創造穩定的社區營運模式。然而，要實現長期永續經營，仍須仰賴政策端進一步支援與制度性經費補助設計，才能確保偏鄉創生據點長期發揮影響力。



圖 4-4 插秧大賽—學校後方梯田成為賽區（簡佩瑜提供，2025）

伍、深坑區新北市深坑老街舊分駐所地方創生整備計畫：

計畫由深坑區公所提案，整備工作期程自 111 年底至 112 年底，由區公所、城鄉局及研考會等單位共同投入，並國發會及北區創生輔導中心協助下執行。其核心願景是活化深坑老街上一棟日治時期的歷史建築——舊警察分駐所後棟，將之改造為兼具地方記憶、青年創業及文化展演功能的在地創生據點。此計畫延續了前期「深坑城鎮之心計畫」的成果，前期已整建老街前棟空間為藝文廣場，引入人流，而本案聚焦後棟老建築再生，補足深坑老街文化軸線。透過老屋再利用與文化再生機制，計畫欲重現昔日「淡蘭茶路渡口」的歷史意象，結合深坑茶產業、古道文化及商圈觀光，打造城鄉均衡發展與社區經濟活力的永續基地。以下分面向分析：

一、人口結構：

深坑區鄰近臺北市文山、內湖等地，地理上屬都會近郊，但因山區地形與就業機會有限，長期以來深坑的人口結構問題主要是人口老化與青年外移。根據區公所統計，深坑老年人口比例不斷攀升，青壯年多選擇通勤至台北市或新北其他區工作、甚至遷居外地。這使得地方勞動力結構失衡，年輕人少、老人多，對產業和社區活力均帶來負面影響。同時，隨著人口減少，社區內舊有的公共服務（如學校、警局等）出現閒置或裁撤的情況，舊分駐所建築便是一例：隨治安與行政機能集中，他成為無人使用的空間。計畫針對這種人口與空間的惡性循環，提出將舊分駐所重新賦予功能以吸引與留住人。具體而言，透過改造此歷史空間為青年創業和文化活動中心，創造本地就業及創業條件，期望促進青年返鄉或至少減少外流。區公所在計畫中強調，目前深坑雖有地方創生概念萌芽，但青壯世代缺乏在地發展空間，因此如果能提供一處經整備的公共場域給青年運用，將有助於增加其留鄉意願。另外，計畫也意識到男女在返鄉創業機會上的差異，因此未來營運內容或將導入性別友善措施，確保女性青年也能在此找到發展天地（這點與 SDG 目標 5 相連結）。總體來看，深坑計畫試圖藉由空間活化改善人口結構問題：讓原本因缺乏機會而流失的人力重新在地扎根，為深坑的人口與人才結構注入新的均衡。

二、經濟發展：

深坑區的經濟以觀光聞名，尤以深坑老街的豆腐美食馳名全臺。然而這種產業結構存在明顯侷限：深坑觀光產業長期以餐飲（如臭豆腐）為主，屬典型的單一產業、短期消費型經濟。遊客多屬一日往返，在老街停留時間短，消費集中於吃豆腐和購買紀念品，體驗內容單調。結果是觀光人潮雖多，但實際留在地方的經濟效益有限，無法帶動多元產業發展和長期就業機會。但現在老街商圈欠缺文化深度的體驗，導致地方品牌難以延伸。為改善經濟，深坑計畫著力於產業鏈拓展與次級產業導入。首先，計畫試圖跳脫僅賣豆腐的格局，結合深坑文創設計等要素，打造更多元的觀光體驗和商品。例如在「深坑廳」辦理文化體驗或文創市集空間，讓遊客進行體驗與欣賞文創商品，延長消費鏈條。其次，提供創業孵化空間與服務，吸引年輕人（可能包含當地及外地有志者）來開設特色店鋪或工作室。這些新創業若能順利起步，將補足老街產業單一的缺陷，並創造長期經濟循環。第三，計畫預計舉辦文化展演與節慶活動，增加平日及淡季人潮。例如，結合淡蘭古道主題開發深度導覽路線、舉辦文化節等，提升觀光的文化含量，進而鼓勵遊客過夜或二次造訪。這些舉措需要協調各方資源，例如觀光局的輔導計畫、文化部的補助等。若能順利推動，深坑的經濟模式將從目前的單線條轉為多線並進：豆腐美食仍是招牌，但背後有茶葉、文創、展演等支撐，構成複合型的社區經濟生態。此轉型方向與 SDG 目標 8 和目標 12 一致，強調經濟多

元和永續消費，減少對單一產業的依賴，提高對市場變化的抵禦能力。

三、文化資產：

深坑區擁有豐富的文化資源，包括淡蘭古道（清代以來貫通淡水與噶瑪蘭的商旅要道經過此地）、茶鄉文化（盛產碧螺春茶，有茶產業傳統），以及老街上林立的清水磚房等歷史建築。這些都是珍貴的文化遺產。然而，目前深坑缺乏一個統一的空間或敘事平台來呈現這些歷史紋理，各要素相互獨立，遊客往往只注意到臭豆腐，忽略了深坑深厚的文化底蘊。舊分駐所建築本身（建於日治時期）是具 80 年以上歷史的文化資產，曾經是地方治安與行政中心，如今閒置荒廢，如果不及時維護再利用，其承載的集體記憶將面臨消逝。計畫因此將文化再生作為核心，期待透過舊建築活化串聯深坑的文化元素。首先，修繕後的舊分駐所：「深坑廳」，將成為深坑文化展示館的一部分，內部可以佈置關於深坑歷史、古道沿革、茶產業故事的展覽，讓遊客在此深入了解深坑的前世今生。其次，在基地設計上融入「淡蘭茶路渡口」意象：可能透過景觀設計或裝置藝術重現昔日茶舟停靠的場景，提醒人們此地曾是淡蘭古道與水運交會的要衝。再次，計畫串聯附近的文化景點，例如附近若有古道遺跡、茶園老樹等，都納入導覽範圍，使創生基地成為文化軸線的起點或據點。此外，鼓勵社區居民參與文化敘事：例如徵集老照片、口述歷史，將居民的故事納入展覽內容，營造屬於社區共同記憶的空間。這樣一來，創生基地不只是觀光設施，更是凝聚社區認同的文化地標。上述

舉措呼應了 SDG 11.4 保護文化與自然遺產，以及 SDG 11 提供公共空間的概念：透過歷史建築再生，深坑得以保存自身文化並向公眾開放共享，並且賦予其新的時代功能，真正做到文化永續與創意轉化兼顧。

四、空間治理：

深坑老街舊分駐所閒置多年，屬於典型的閒置公有空間再利用課題。該建築位於老街核心區位，具有潛力但因年久失修（如拆除增建時發現結構下陷、牆體龜裂）而未被活化。計畫獲補助後，即分階段展開空間整備工作：111 年底至 112 年 11 月進行設計、招標與施工，112 年底完成工程驗收與行政結案。施工過程中遇到結構問題，經變更設計後延長工期，但最終仍如期完工。這顯示政府部門在空間整備上投入了相當的關注與資源。硬體整建方面，除加強結構體安全外，也對建築內外部進行了適度改造以符合新功能需求，但應盡量保存其歷史風貌，平衡現代使用與古蹟保存。後續空間運營方面，計畫明確將其定位為創生活化中心，預計導入多元功能：如青年創業基地（提供共享工作空間給文創、餐飲等創業者）、文化展演場域（定期舉辦小型展覽、藝文表演）、遊客中心（提供導覽諮詢服務）等。值得注意的是，前期「城鎮之心計畫」中已成功改造了老街前棟空間並引入藝文活動，為後棟舊分駐所活化奠定了人流和經驗基礎。本次計畫正是承先啟後：將前棟與後棟串聯，形成一條完整的老街文化廊帶。為此，空間治理還需考慮街區整合：包括改善老街周邊動線、指引標示，整合停車、公共廁所等配套，使創生基地與整條老街協

同發展，而非孤立存在。這能提升訪客體驗，也便利居民日常使用。綜上，「深坑廳」在空間治理上走的是「古蹟再生＋街區活化」路線，充分利用中央前瞻計畫資源，盤活歷史空間資產。同時注重建立可長期運行的管理機制，避免空間修好卻閒置的窘境。這些作法符合研究中所提「空間整備與營運斷鏈」需銜接的建議（行政院，2024）。若後續營運順利，深坑將為如何透過微型空間改造帶動老街繁榮提供一個成功範例。

五、社會參與：

「深坑廳」的推動展現了公民社會與政府的良性互動。首先，區公所作為主責單位，在區長的領導下整合各方資源，是計畫的發起者與執行統籌。然而，計畫目標的達成離不開在地居民和團體的配合與投入。深坑社區一向有商圈發展協會、茶農合作社等組織，計畫團隊在規劃時即與這些在地利害人溝通，聽取他們對老街經營及空間利用的看法。例如，商圈協會可能建議空間的一部分作為旅客服務據點，以引流進店消費。這些意見大多被納入考量，使計畫更貼近地方需求。在執行階段，社區參與更是實質而多樣的：包含社區居民志願擔任導覽解說員，協助介紹老街故事給訪客；地方文史工作者提供史料協助展覽策劃；年輕創業者積極申請進駐創生基地的共享工作空間，帶來創意產業；甚至連過去在外工作的深坑人也因聞訊而歸，希望抓住這波契機在家鄉有所發展。這種由點帶面的參與擴散，使地方創生成為整個社區的共同事業。值得一提的是，計畫也引入國發會北區創生輔導中心的協力。該中心作為跨部會平台，不僅提供專業諮詢，還在地

方與中央之間扮演溝通橋樑，協助媒合資源。從居民角度看，這降低了他們參與公共計畫的門檻和不確定性，因為有外部專家指導如何組織社區、申請資源，居民更願意投入精力參與。性別方面，深坑老街的商戶和從業人員中女性比例不低（許多賣豆腐、小吃的是當地婦女），因此在創生基地規劃和活動設計上，也特別注意提供適合女性參與和獲益的內容，如手工藝課程、社區小店經營培力等，落實性別主流化理念（國家發展委員會，2023）。整體來看，深坑案例說明了社區參與和跨域合作是地方創生成功與否的關鍵之一。透過居民、在地組織、專業單位和政府的協同，創生計畫才能真正扎根而非流於形式。這也驗證了SDG目標17促進夥伴關係的重要性：唯有凝聚各方力量，地方創生的成效才能極大化且持續。

六、執行現況及未來發展：

新的深坑廳不僅保留原有歷史風貌，更整合文化展示與社會創新機能。結合在地文化與青年返鄉行動，如返鄉青年林劭祺進駐經營咖啡廳，成功讓百年歷史場域再現活力。前棟空地打造成廣場，串聯深坑老街空間，辦理藝文活動，形成新的深坑生活圈。

表 4-2：「深坑廳」近兩年營運數據（2024–2025 年）

年度	營業額（新台幣）	來訪人數（人次）
2024	1,397,136 元	5,673 人
2025	2,541,782 元（+82%）	10,539 人（+86%）

資料來源：本研究整理

承上表 4-2，可以看出營運首年（2024 年）已展現基礎成效，至 2025 年度，營業額與來訪人數均呈現近倍數成長，顯示深坑廳成功吸引遊客、創造觀光效益，亦證明空間再利用與文化整合的高回報潛力。儘管深坑廳營運表現亮眼，但未來永續經營仍需正視以下挑戰：經營成本上升，藝文活動、人力支出及維運需求增加、青年創業與在地資源需持續導入政策支持，降低營運風險。爰建議中央與地方政策端設計長期補助機制、建立公共空間管理績效評核制度，確保文化資產型空間得以長期穩定經營。

深坑廳的重生不僅是老建築的修復，更是記憶、文化、青創與觀光的結合體現。透過在地參與與跨部門合作，深坑廳正穩步走向文化資產與地方經濟兼顧的創生典範。未來，隨著廣場藝文活動、青創品牌導入及地方文化持續累積，深坑廳將持續成為深坑老街的新亮點，為老街注入新生命與新故事。



圖 4-5 114 年地方創生培力坊—深坑場（研究者自攝，2025）

第二節 五區地方創生五大分析面向比較

上述五個行政區的分析，各自呈現了在五大分析面向上的重點與挑戰。為方便橫向比較，以下以表格 4-3 統整鶯歌、金山、三芝、貢寮、深坑五區在「人口結構、經濟發展、文化資產、空間治理、社會參與」等方面的情況與計畫特色：

表 4-3：五區地方創生五大分析面向比較

行政區	人口結構	經濟發展	文化資產	空間治理	社會參與
金山區 (北海 岸農漁 觀光聚 落)	<p>人口流失最為嚴重</p> <p>1、實際居住人口僅戶籍 78%，近十年淨遷出達 600 多人，以青壯男性為主，高齡人口逾 22%。</p> <p>2、計畫以創造就業及改善生活環境來扭轉外流。人口問題突出且需長期對策。</p>	<p>多元產業待轉型</p> <p>1、擁有甘藷、稻米、杜鵑花、磺火漁業等多種特色產業，但皆面臨價值低落與缺工困境。</p> <p>2、計畫主打智慧農業、產業鏈整合與品牌經營，建立共同品牌與直銷通路。</p>	<p>文化特色鮮明</p> <p>1、擁有磺火捕魚這一瀕危無形文化資產，以及「金包里」採硫歷史、農村風情等。</p> <p>2、計畫著重文化復振讓文化成為品牌 DNA 的一部分。</p>	<p>空間與資源分散</p> <p>1、農地破碎且受限政策，六級產業空間不足；老街商圈有潛力但環境需提升。</p> <p>2、計畫爭取基礎建設投入、活化城鎮空間。政府角色重在協調用地與投資，空間整備任務重且跨域性高。</p>	<p>在地動員最為突出</p> <p>1、由「北海創生青年論壇」匯聚各界共同提案，為純粹自下而上案。</p> <p>2、計畫培訓農耕隊、舉辦講座，提升居民與青年的能力。在性別與族群上也注重包容，如鼓勵婦女參與加工銷售、推動世代共餐增進老人融入。</p>

行政區	人口結構	經濟發展	文化資產	空間治理	社會參與
三芝區 (里山海梯田鄉村)	<p>人口結構失衡嚴重</p> <p>1、青壯年大幅外流，農村高齡化明顯，傳統勞動力嚴重短缺。梯田世代斷層導致部分荒廢，社區活力下降。</p> <p>2、計畫強調青年留鄉與返鄉，創造多元就業機會吸引年輕人，藉此逐步緩解高齡少子問題。</p>	<p>農業經濟待升級型</p> <p>1、經濟命脈為梯田農業，但生產效率低、缺乏品牌行銷，長期停留初級階段。</p> <p>2、計畫以智慧農業科技提升產能，輔導農產加工與品牌化經營，串聯文化觀光轉化為經濟收益。</p>	<p>文化地景價值未彰</p> <p>1、百年梯田是珍貴文化與生態遺產，但因耕作減少，其文化價值漸被忽視。</p> <p>2、計畫將梯田文化與藝術、教育、觀光結合，建立梯田藝文與農村體驗空間。文化面重在農耕傳統與里山生態之結合。</p>	<p>空間挑戰在於復育與再生</p> <p>1、大片梯田荒廢與基礎設施老舊並存。</p> <p>2、計畫一方面推動閒置梯田循序復耕，導入友善農法保護生態；另一方面爭取改善灌溉、水圳、農路等設施，並活化閒置建物作為創生據點。空間治理需統籌生態保育與產業開發，具較高專業性。</p>	<p>多元主體協力</p> <p>1、區公所整合農會、社區協會、企業及居民共同參與。</p> <p>2、農民、青年、婦女各司其職：農民提升技術，青年投入創新，婦女參與加工與導覽等。社區整體參與度提高，居民對梯田復興的認同感增強。</p>

行政區	人口結構	經濟發展	文化資產	空間治理	社會參與
鶯歌區 (都市 邊緣工 藝產業 鎮)	<p>人口外流有所發生</p> <p>1、青年多外出就業，導致陶瓷產業後繼乏人，在地勞動力老化。</p> <p>2、計畫側重青年返鄉培力，希冀吸引年輕人回流。總體人口結構相對五區中較穩定，但需防範文化傳承斷層。</p>	<p>產業基礎優勢明顯</p> <p>1、擁有百年陶瓷產業，但近年產值下滑，創新不足。</p> <p>2、計畫以品牌整合和異業共創提振經濟，開發文化體驗與設計商品，提高產業附加值。都市近郊位置有助結合觀光、人潮導入。</p>	<p>工藝文化資產豐富</p> <p>1、陶瓷技藝是地方靈魂，但過去視為商品多於文化。</p> <p>2、計畫強調陶瓷文化再啟：開放窯場、舉辦產地活動，深化陶藝教育與展示。文化資產以無形工藝為主，透過品牌與活動予以活化。</p>	<p>空間問題相對單純</p> <p>1、無大型閒置空間，重點在串聯既有文化場域（陶博館、老街等）以營造創生空間網絡。</p> <p>2、政策上屬跨部會合作案例，整合中央多項計畫資源支援空間與活動。</p>	<p>公私協力網絡成熟</p> <p>1、在地陶瓷業者、設計師、協會及市府跨局處共同參與。品牌發展中心由民間組織主導。</p> <p>2、青年參與踴躍，培育在地創業人才。社區對計畫認同度高。</p>

行政區	人口結構	經濟發展	文化資產	空間治理	社會參與
貢寮區 (偏遠 山區生 態聚 落)	人口嚴重外 移	經濟基礎脆 弱	文化資產低 調但重要	閒置空間活化 為核心	社群參與以 NGO 為樞紐
	<p>1、位處偏遠山區，年輕人口多外流，大量村落人口老化。學齡兒童銳減導致當地小學停辦，教育資源撤離。人口結構高齡少子並存，人才外流使保育與產業後繼無人。</p> <p>2、計畫透過打造生態教育基地創造在地職缺與學習機會，期望部分挽回人口。</p>	<p>1、以農漁養殖為主的小型經濟，水梯田耕作受限於人力與市場，產品缺乏加工銷售管道。產業長期衰退。</p> <p>2、計畫引入生態旅遊和友善農業概念：在基地發展環境教育與旅遊服務增加收入。目標實現環境保育與社區經濟雙贏。</p>	<p>1、地方傳統農耕和聚落生活知識是隱形文化遺產。閒置校舍自身承載社區教育記憶。</p> <p>2、計畫將其改造為環境教育中心，融入在地農耕文化內容，保存與展示地方生態文化脈絡。文化面著重生活智慧傳承與自然共生理念。</p>	<p>1、長期廢校荒廢，建物破損需立即整修。</p> <p>2、計畫利用補助進行校舍修繕與設備更新，在半年內完成「空間再生」。後續採公辦民營模式交由專業基金會經營，確保場域永續運作。空間治理模式為公私協作，跨局處（教育、農業、文化等）聯手支援。</p>	<p>1、地方環境NGO長期深耕，凝聚保育志工與社區參與，是計畫主要推手。</p> <p>2、居民透過該基金會平台參與梯田復耕、環境課程等，形成社區自助精神。性別上，由於計畫涉及農務與教育，男女皆有參與空間：男性多參與梯田勞動，女性則在體驗活動、民宿餐飲等扮演重要角色，整體參與機會均等。</p>

行政區	人口結構	經濟發展	文化資產	空間治理	社會參與
深坑區 (近郊 觀光文化小鎮)	<p>通勤移出致青年不足</p> <p>1、靠近臺北，青壯年多外出工作或搬離，導致本地老年人口比例上升，勞力與社區活力下降。</p> <p>2、計畫藉由創造文化創業環境，鼓勵青年返鄉或減少外流，希望改善人口結構失衡。</p>	<p>觀光產業單一</p> <p>1、豆腐老街觀光著名但以餐飲為主，「到此一遊」現象明顯，收益有限。茶葉等傳統產業未能融入觀光鏈。</p> <p>2、計畫透過空間提供引入次級產業，延伸遊客停留與消費深度。同時孵化青年創業。</p>	<p>歷史文化資源豐富</p> <p>1、擁有淡蘭古道、茶鄉傳統、清代磚房街區等，但缺乏統一展示，文化軸線斷裂。</p> <p>2、舊分駐所建築是具歷史價值的警察局遺構。計畫以此為載體，再現「茶路渡口」意象，設置深坑歷史與產業故事展覽。文化資產透過老建築再利用獲得新生命。</p>	<p>街區空間再生</p> <p>1、老街後棟歷史空間閒置失修，計畫投入整修一年內完成。</p> <p>2、硬體更新後導入多元功能。強調與前期城鎮之心計畫（前棟廣場）的銜接，形成完整街區活化。未來營運將建構公私協管模式，確保場域持續運轉，避免只整建不維護的斷鏈問題。</p>	<p>協力程度高</p> <p>1、區公所主導且整合城鄉局、研考會及北區輔導中心等支援。</p> <p>2、在地商圈協會、茶農團體提供意見並參與空間利用。居民成為導覽志工，年輕創客進駐基地共創，實現社區與外來專業協同。女性與弱勢族群的需要亦被納入考量。社區因參與文化再生而凝聚認同感，為長期發展奠基。</p>

資料來源：本研究整理

上述表格歸納了各區在五大分析面向的重點情形，可以看出鶯歌依託傳統工藝產業，課題在於產業創新與青年傳承；金山優勢在多元產業資源，挑戰是人口嚴重外流、各產業未形成合力；三芝特色為梯田農業文化，需要破解農業升級和人口老化難題；貢寮聚焦偏鄉生態與教育，重在閒置空間活化帶動保育型經濟；深坑處都會近郊，擁有豐富文化觀光元素，主要問題是單一觀光模式與青年留才。五區共同面臨人口外移與高齡化挑戰，不過因地緣及產業條件不同，因應策略各具側重。

第三節 新北市地方創生性別平等議題分析

研考會在 113 年 5 月 22 日至 9 月 19 日期間辦理的 7 場地方創生培力坊及分區輔導會的參與者進行問卷調查與分析，共回收問卷 159 份（女性 89 位，男性 70 位），目的在於了解參與者的背景、動機、偏好、限制與建議，以優化未來地方創生活動的規劃與推動策略。

壹、問卷結果：

一、活動訊息來源

最主要的訊息來源為「機關或單位通知」（62.5%），遠高於社群媒體、親友邀約等其他管道。女性較常透過官方與社群平台得知活動，男性則較依賴親友推薦。

二、參與動機

最主要動機為「想更深入了解地方創生資訊」（48.74%），其次是「有意參與地方創生計畫」（28.14%）。女性多數出於探索了解，男性則在參與意願及交流方面略高。

三、影響參與的關鍵因素

首要因素為「活動內容」（43.31%），其次是「講師陣容」與「交通便利性」。女性對交通與活動時間的敏感度明顯高於男性。

四、無法參加的原因

「活動時間不對」與「交通不便」為主要障礙。女性特別受到照顧小孩、無同伴等條件限制。

五、活動偏好與時間選擇

民眾最偏好「實地參訪」，其次為座談會與輔導會議。活動時間以「上班日下午」最受歡迎，晚上時段普遍不受青睞。

六、對地方創生工作的興趣領域

民眾最有興趣的項目為「觀光旅遊」、「地方特產營銷」、「文化環境營造」。男性對「培力工作站」較有興趣，女性則偏好特產與餐飲相關項目。

七、 語言建議與整體滿意度

若非使用國台語，最建議使用英語，其次為日語。整體活動滿意度高達 98.12%（無人不滿意）。

貳、 重點歸納：

這些問卷調查不僅提供了研考會辦理地方創生活動執行的回饋數據，更揭示未來地方創生活動在規劃上應更具策略性與包容性，尤其是在性別平衡、資源整合與在地參與三方面，為地方創生政策的優化與永續推動提供了具體依據。

第四節 綜合討論

壹、 五區地方創生結論與建議

綜觀金山、三芝、鶯歌、貢寮、深坑五個案例，可以發現新北市推動地方創生在不同地區呈現多樣化路徑，但也存在若干共通的結構性挑戰。首先，人口外流與高齡化是一切問題的症結。五區皆位於臺北都會圈外緣或偏遠地帶，在大都市磁吸效應下，青壯年人口外移使地方勞動力與創新動能不足，剩餘人口老化導致需求多元卻生產力下滑。這進一步造成人才流動性高、留鄉誘因低的循環。第二，產業發展困境相似。無論是傳統陶瓷、農漁業或觀光服務，地方產業普遍規模小、缺資源，面臨市場競爭與成本壓力，且常侷限於單一產業，產業鏈未形成整合。缺乏跨界合作使地方經濟缺乏韌性。第三，文化與空間資源閒置。五區皆有寶貴的文化資產（歷史建築、傳統技藝、農村景觀），卻因缺乏適當機制而未充分活化，甚至淪為閒置空間或

「文化空殼」。各區在前期也累積不少公共建設（如場館、據點），但若沒有後續經營計畫或補助，恐出現「硬體整建完成卻缺乏營運」的斷鏈問題。第四，治理與資源協調挑戰。地方創生牽涉跨部門政策，現況常見各局處各自為政、計畫資源分散（行政院，2024）。地方團隊往往難以清楚掌握眾多補助管道，辛苦逐案爭取卻缺乏長遠布局，造成資源投入零散、政策銜接不連貫的現象，這些共通問題在五個案例中或多或少都能看到其影子。

面對上述挑戰，本研究歸納出幾點跨區共通的策略建議，以作為未來推動地方創生的參考。

一、建立統合性的治理平台：

目前新北市政府有地方創生推動平台，以會議形式召集相關局處及公所推展地方創生業務（目前會議召開情形如表 4-4），惟為整合各局處政策與預算，建議在市級層面設立「新北市地方創生推動小組」或專責統籌單位（行政院，2024），此單位應統一窗口協助區公所及在地團隊對接中央資源，如此可避免治理斷裂，提升跨部門協同效率，並進一步提供諮詢及輔導業務，快速且有效推展地方創生業務。例如台南市政府經發局成立臺南市地方創生辦公室³，進一步提供地方創生相關服務如諮詢服務、專業建議、舉辦地方創生經驗交流會及活動與推廣地方創生相關資訊等。

³ 資料來源：台南市政府經發局網站
<https://economic.tainan.gov.tw/cp.aspx?n=36310>

表 4-4：歷次地方創生推動平台會議辦理日期

年度	辦理日期
108 年	108 年 3 月
	108 年 5 月
	108 年 5 月
	108 年 6 月
	108 年 7 月
109 年	109 年 7 月
110 年	因疫情影響未召開
111 年	111 年 7 月
112 年	112 年 8 月
113 年	113 年 10 月
114 年	114 年 11 月

資料來源：本研究整理

二、強化青年培力與留才制度：

針對青年返鄉缺乏持續支持的問題，可研議建立青年駐村制度，提供長期扎根補助或就業保障，讓青年安心留在地方服務。亦可運用現有青創貸款、社區營造基地等資源，發展常態性的創生人才流動平台，促進城鄉人力互通（行政院，2024）。

三、確保空間活化的永續經營：

針對閒置空間再利用後續乏力問題，建議制定公有空間活化後的營運 SOP 或授權機制，引入專業經營團隊並監督其績效鼓勵各區探索公私合營模式，提供技術或行政支援平台（行政院，2024）。例如深坑、貢寮案例中引入在地 NPO 或公司承接營運，即可作為參考，進一步建立公私協力的支持體系。

值得一提的是，國發會 115 年「獎勵青年投入地方創生行動計畫」⁴為第 4 年辦理，115 年度為鼓勵從商品開發、體驗設計到場域經營，提出貼近地方需求、具永續與共好價值的具體方案者，特別針對善用公有建築或國營事業空間進行創生的夥伴加開「場域經營」組，每案最高補助 35 萬，期透過獎勵金與培力機制，協助青年返鄉或留鄉發展，促進地方永續與共好。鑑於國家發展委員會推動之「獎勵青年投入地方創生行動計畫」已成功激發各地青年返鄉投入創生行動，建議新北市政府亦可研擬推動地方層級之地方創生專案補助或推廣方案，以強化市內青年參與地方創生之誘因。新北市地理範圍廣闊，包含多處具潛力之偏鄉與半山城地區，若能依照區域特性設計在地化扶植機制，例如針對青年創業、文化資產活化或公有空間活用之小額補助、專業輔導、實地陪伴計畫等，將有助於提升地方創生行動的可及性與落地性。此外，也可藉由市府端主導的創生競賽、場域媒合、市集推廣等活

⁴ 資料來源：國家發展委員會—地方創生資訊共享交流平臺
<https://www.twrr.ndc.gov.tw/>

動，串聯民間資源與公共平台，建構更具韌性的在地支持系統，進而擴大市內青年參與地方公共事務與創新實踐的機會。

四、資源整合與政策延續：

建議由統籌單位整合零散補助，形成較大型且彈性的創生資源包，供各區長期運用。同時引入民間資金，如媒合企業 CSR 投資地方創生事業，以減輕政府財政壓力並提高計畫永續性（行政院，2024）。

五、促進跨域學習與品牌共塑：

五區各有強項與亮點，可定期舉辦跨區交流工作坊，分享經驗、協調合作。例如，將鶯歌的品牌營造經驗借鏡給金山、多元農村的營運模式推廣至貢寮等，形成立體的學習網絡。此外，可推動區與區之間的聯合行銷（如套票旅遊路線連結山海資源），打造新北地方創生整體形象。

六、SDGs 國際視野的運用：

建議各區在規劃與評估中納入永續指標，對齊 SDGs 目標，如人口性別比、就業率、文化遺產維護率、居民滿意度等，以數據化方式追蹤進展。這不僅提升政策透明度，更能吸引國際關注與合作機會。

綜上，新北市五區地方創生案例為臺灣城鄉發展提供了豐富的實踐素材。各區在人口、經濟、文化、空間、社會五大分析面向的探索，既展現了因地制宜的創新方案，也暴露出共同的課題亟待克服。在綜

合討論上述經驗後可以發現：未來地方創生的關鍵，在於從體制上消弭治理斷層、串聯資源，在於從人才上留住青年、培育在地領袖，在於從空間上注重軟硬兼施、永續經營，在於從社會上促進全民參與、凝聚共識。唯有朝這些方向持續優化升級，地方創生才能真正從個案開花走向全面結果，達成中央政策美意與在地需求相契合的局面。

貳、地方創生培力課程與性別平等結論與建議：

一、提升宣傳多元性：

雖以公文通知最有效，但未來應加強社群媒體與網路平台之宣傳效能。

二、建立參與者資料庫：

建議問卷增加自願提供聯絡資訊選項，以便追蹤與推動創生後續行動。

三、活動設計應貼近興趣與需求：

聚焦民眾高度興趣的主題（如觀光、特產等），並邀請相關實務案例與講師分享。

四、時間與地點安排須更貼近民眾需求：

優先選擇交通便利地點及上班日下午時段舉辦；若地點偏遠，應評估交通接駁方案。

五、性別友善與參與平衡：

活動應考量性別差異，例如提供女性友善的參與條件與空間，並增加女性成功案例的能見度，以提升其實質參與意願。

第五章 結論與建議

第一節 結論

本章將從五大分析面向統整新北市鶯歌、金山、三芝、貢寮、深坑五區的地方創生成果與挑戰，說明如下：

壹、人口結構：

五區皆面臨明顯的高齡化與人口外流問題，呈現典型的高齡化鄉村結構。例如金山區近十年人口淨減少 634 人（主要為青壯年男性外流），60 歲以上人口佔比達 22.26%，老化指數持續攀升。各區地方政府與團隊雖推出青年返鄉就業、改善生活機能等措施，希望留住或吸引人口，但成效有限（國家發展委員會，2020）。本研究觀察到，各區在扭轉人口外流上設定的目標相當保守，如貢寮區計畫十年僅增加 80 名回流定居人口，反映了對長期趨勢的務實評估，以追求穩定的結構性轉變而非短期數字成長。這顯示改善人口結構是漫長且艱鉅的挑戰。

貳、經濟發展：

各區均積極挖掘在地產業與觀光資源，例如鶯歌的陶瓷產業、金山的農漁產和溫泉、深坑的老街觀光等，試圖帶動地方經濟。然而目前地方經濟仍存在結構性弱點：過度依賴觀光客短暫造訪，導致人潮轉化為當地經濟效益有限（國家發展委員會，2020）；傳統農業、漁業多為小規模經營，產品附加價值

不高，市場通路不足。在五區案例中普遍可見各產業之間缺乏有效串聯與整合，資源優勢未能轉化為地方長期收益。例如金山區雖擁有溫泉、海岸和農漁產等豐富資源，卻呈現「資源豐富、人口流失」的困境，農漁業亟需升級，觀光產業因缺乏與在地農漁產品的結合而收益外流。整體而言，各區產業尚未形成完整價值鏈與聚落效應，難以創造規模經濟。提高經濟韌性的關鍵在於發展多元產業、延伸產業鏈結以及深化在地創新。

參、文化資產：

五區皆擁有獨特的文化資源（如鶯歌陶瓷產業史、金山磺火漁法、深坑老街歷史街區與深坑廳、三芝梯田聚落文化、貢寮里山里海與聚落培力實踐等），皆嘗試將歷史建築活化再利用並結合節慶與體驗活動，以文化帶動地方經濟與社區認同。然而目前文化資產的活化程度仍不足：許多珍貴的文化內涵處於沉睡或片段呈現，缺乏更具系統性的策展敘事與跨場域連結，導致文化資源尚未充分轉化為可持續的地方品牌與產業價值。

肆、空間治理：

在空間環境與治理方面，五區的共同目標是打造宜居永續的社區空間。地方政府近年投入閒置空間再利用、基礎設施改善與環境美化等工作，取得一些成果。例如教育局將閒置的小學校舍整備再利用，結合環境保育、教育與產業力量，轉型為青年培力與生態教育基地；深坑區活化了舊分駐所等歷史建築，帶動老街轉型為文化創生聚點。各區在計畫制定過程中也普遍

採取由下而上的社區參與模式，透過多場地方共識會議納入居民及利害關係人意見，以確保空間規劃符合在地需求。然而，跨區比較顯示，許多偏鄉地區的空間治理仍面臨結構性困難：生活機能設施不足、公共服務資源高度集中於都會區，使山城或漁村地區長期缺乏必要的醫療、長照與幼托設施，居民日常生活不便。例如三芝、石門一帶因交通轉乘不便、生活服務匱乏，出現「白天空村、夜晚無燈」的現象。這些基礎環境的短板不僅降低了當地居民的居住意願，也阻礙了外來人口移居和創業。可見，在空間治理上，各區需要持續平衡發展與保育，強化公共建設投入，並透過區域協調機制縮小城鄉落差，才能營造真正宜居宜業的環境。

伍、社會參與：

本研究發現，社區參與是地方創生能否持續推動的關鍵要素。在五區案例中，地方政府多透過社區培力課程、在地導覽、志工參與與市集活動等方式擴大參與；惟參與者結構與回饋統計多未系統化呈現，亦較少建立常態性參與式治理機制。建議後續以「參與—共學—共管」三階段設計，建立定期議題工作坊及公開回饋機制，並納入性別、年齡與照顧身分等基本統計，以提升包容性與政策精準度。

綜括上述分析，本研究進一步歸納出五區地方創生的跨區共通特徵與系統性困難如下：

壹、人口老化與外流嚴重：

研究地區多為偏鄉或都市邊陲，年輕人口持續流失、高齡人口比例偏高已成常態，部分社區甚至出現「長者留守、青年消失」的現象。少子女化與都市就業磁吸效應，加劇了地方人口結構失衡的困境，各區皆面臨接近或超過「超高齡社會」的壓力。

貳、產業鏈結不足、規模經濟難以形成：

新北市各區雖各有特色產業（例如鶯歌陶瓷、金山農漁業、深坑觀光、美食等），但普遍存在產業價值鏈斷裂與通路不順暢的問題。傳統產業多停留在初級生產和觀光販售階段，欠缺加工、品牌與行銷整合，導致經濟效益外流，無法累積在地經濟能量。各區產業之間及與觀光的垂直水平鏈結不夠，尚未建立跨域合作的整合機制，難以創造聚落效應與長期競爭力。

參、文化資產未充分活化轉譯：

地方豐富的歷史文化元素尚未真正融入現代生活與產業。許多無形文化遺產處於消失邊緣，年輕世代對傳統技藝與地方故事的認同感薄弱。文化場域與活動缺乏統一品牌與長期經營，難以轉化為持續的經濟動能。換言之，文化資產的經濟與教育

價值尚未被系統化地挖掘與轉化，地方文化 DNA 尚未成為地方創生的強勁引擎。

肆、青年參與低落、組織能量不足：

各偏區普遍存在青年人口外流、在地青年返鄉意願低的情形。即使有少數返鄉青年投入地方創生工作，但因缺少整合平台及跨域支持，他們的影響有限。地方社區組織多仰賴高齡志工或單一領袖推動，人才斷層與後繼無人問題嚴重。年輕世代與女性在社區決策與行動中的缺位，導致地方創生缺乏創新活力，永續推動面臨挑戰。

另由地方創生活動問卷回收統計可見，多數參與者對活動設計與在地體驗給予正向評價，惟亦反映交通可近性、資訊取得與長者／親子友善設施等面向仍有改善空間；此一結果可作為本章建議事項之補充佐證。

接下來針對五區地方創生執行現況與未來發展，本研究進一步綜整其發展及結論如下：

壹、各計畫發展現況：

一、金山區提出地方創生計畫 2.0 山海循環與文化再生計畫

計畫內容延續前案「金山山海產業復甦與創生計畫」，聚焦尚未活化資源，整合觀光、農漁、文化資產與空間再造。發展重點為在地產業整合與青年創業空間建立並推動區域聯合治

理，結合北海岸策略聯盟，本計畫已於 114 年 12 月底召開現勘暨輔導會議，正由國發會審查中。

二、三芝區以北海岸廊帶概念提出多元徵案：「大屯山下的浪漫」地方產業營運整合計畫

本計畫為「三芝梯田產業榮景再興計畫」的後續延伸提案，計畫擴及三芝、石門、淡水，打造北海岸創生廊帶。特色為串聯梯田農業、櫻花、藝術聚落並導入智慧農業與青年創業培力。本計畫已於 113 年 12 月 13 日獲行政院地方創生會報第 45 次會議通過，計畫空間與品牌推廣已進入執行階段。未來預計再提出三芝區的第三個地方創生計畫，預計 2026 年 1 月提出以振興北海岸客庄為主軸的多元徵案。

三、鶯歌區 Yinggoo 鶯歌地域品牌永續發展計畫 2.0

核心目標為延續陶瓷文化脈絡，推動地域品牌升級與青年參與。計畫草案已撰擬完成，正由中央部會初步審核中，預計 2026 年上半年提出。

四、貢寮區和禾聚落

由人禾基金會於吉林校區打造結合生態保育、教育、農業與社區的創生聚落。整體營收穩定成長，惟偏鄉營運成本高、需穩定補助與歲修經費支持。

五、深坑區深坑廳

計畫亮點為百年歷史建築修復與再生並引進返鄉青年林劭祺經營咖啡空間，串聯老街生活圈。深坑廳空間轉化效益明顯，已成深坑老街新地標，具備文資再利用與社區連結價值。

貳、綜整性結論

一、整體推動已進入穩定發展階段

金山、三芝、鶯歌的第二個或第三個地方創生計畫進入提案或審查階段，貢寮、深坑已落實執行並展現成效。不同區域依據各自文化、生態與產業特性，開展具差異化的創生策略。

二、在地參與與青年返鄉成為推動主軸

返鄉青年實際投入經營（如深坑廳、和禾聚落），創造地方人力活化與價值重建，顯示青年為地方創生永續的關鍵資源。

三、營運數據呈現正向趨勢

深坑廳、和禾聚落均展現營收與人流穩定或成長，驗證「空間再造＋社區經營＋青年參與」可產生具體經濟與社會效益。

四、串聯區域發展，逐步形成創生網絡

北海岸地區（金山、三芝）已朝向「區域聯合治理」、
「創生廊帶」方向整合，提升整體戰略能量。

若以第二章提出之五大理論構面觀之，五區案例在「公共性」上多透過公有空間活化與服務設計回應居民需求；在「地方性」上以文化資產與地方記憶連結品牌敘事；在「永續性」上仍面臨營運維管與長期財務穩定之挑戰；在「整體性」上顯示跨局處與跨區域協作仍待制度化；在「創新性」上，返鄉青年與社會企業的介入提供了創新服務與經營模式。上述構面可作為補充視角，協助理解五大分析面向之間的交互影響與政策槓桿。

此外，本研究特別關注性別平等議題在地方創生實踐中的表現。觀察發現，在地方社區發展過程中，女性常扮演重要但相對隱性的角色。一方面，許多在地產業（如農產加工、手工藝、社區活動）往往有女性投入其中，婦女力量是地方經濟和文化傳承的基石之一（中衛發展中心，2019）；但另一方面，女性在正式決策機制與領導階層中的參與度仍然有限，青年女性返鄉創業或參與公共事務的比例偏低。本研究的五區案例顯示，各地方團隊在規劃與執行時，較少針對性別差異提出具體策略，性別平等意識尚待深化。不過值得注意的是，政府在近年的地方創生政策中已開始導入性別平等觀點，例如要求計畫執行需落實性別平等意識之規劃。將性別主流化納入地方創生，有助於保障不同性別群體在資源獲取與參與機會上的公平性。這一方向也呼應了聯合國永續發展目標（SDGs）中相關目標的精神：目標 5「性別平等」強調確保所有女性和女童在經濟、社會、政治等各領域擁有平等機會與權利；SDG 11「永續城鄉」則倡導建構包容、安全、韌性且永續的城市與社區。換言之，實現地方創生的同時兼顧性別平權，不僅是回應社會正義的要求，也是形塑包容永續社區的重要一步。

第二節 建議

根據上述研究結論與發現，針對不同層面提出以下建議：

壹、對地方政府的政策建議

一、制度層級：

為整合各局處政策與預算，建議建立跨局處協作窗口或推動小組，形成計畫盤點、資源媒合與風險管理之正式決策機制或單位，此單位應統一協助區公所及在地團隊對接中央資源，如此可避免治理斷裂，提升跨部門協同效率，並進一步提供諮詢及輔導業務，快速且有效推展地方創生業務；同時強化公開透明（進度、預算及成果等）與民眾回饋管道，提升公共信任。

二、區域層級：

建議以「山—海—老街—梯田—陶瓷」等特色形成多點串聯的品牌行銷路線，提升旅遊與在地產業鏈結效益。可定期舉辦跨區交流工作坊，分享經驗、協調合作。例如以生活圈視角推動跨區合作，串聯金山、三芝與貢寮等沿海場域之遊憩、農漁產業與文化路徑，並結合鶯歌與深坑之文化體驗與都會近郊旅遊，形塑可持續的多點連結產品。透過跨區路線與共同品牌，可降低單點市場規模不足的限制，並提升整體曝光與回流。

三、強化青年創業扶植計畫：

青年返鄉或移居地方參與創生，雖具備熱情與創意，但往往面臨「空間取得難」、「資源整合弱」、「曝光與市場銜接困難」三大挑戰。若未設法協助降低創業門檻，將難以吸引青年長期駐足地方。以深坑廳返鄉青年林劭祺經營咖啡廳為例，若無穩定空間與初期支持，青年將難以投入創業，地方創生將流於概念式宣傳，無法建立實質產業模式。建議提供青年「低租金創業空間」或創生基地駐點方案，並導入工作坊、行銷資源與在地陪伴制度。開設「地方創生創業補助計畫」，針對返鄉青年提供創業金（可結合地方銀行、合作社），輔以創業諮詢與品牌顧問輔導。整合電商平台、觀光行銷資源，為地方創生青年事業提供「市場接軌」、「品牌曝光」與「跨域合作」平台，形成從「培力 → 落地 → 永續」的創業循環。吸引並留住青年在地創業，讓創生工作「有人做、能做久」，且促進地方產業循環、創造文化價值與社會效益的三贏局面。

四、建議建立長期營運支持機制：

地方創生空間如文化老屋、創生基地、偏鄉農村場域，在修復完成後的後續營運與維管，往往是實務推動上最大的困難。以「和禾聚落」與「深坑廳」為例，雖已有穩定營收與人流，但日常支出如消防安全、建物歲修、清潔維護、人事成本等仍造成營運單位極大壓力。目前多數補助計畫偏重「建置期或活動經費」，而「後續維運經費」缺乏常態性支持，導致不少計

畫前期亮眼，後期凋零，難以發揮長效價值。建議地方政府仿照國發會設立「獎勵青年投入地方創生行動計畫」，或相關補助計畫或培力方案，針對通過計畫的營運單位優先予以補助或培訓。又或配合編列「公共空間營運協力預算」，並提供技術或行政支援平台，建立公私協力的支持體系。穩定地方創生空間與組織之營運動能，避免短期補助斷鏈。

五、推動地方創生評估指標體系：

建議地方政府研擬一套科學且多元的評估指標，用以追蹤地方創生計畫的中長期成效。目前常用的指標偏重於人口回流、人次流量等短期數據，易流於「煙火效應」。未來應納入更全面的指標，包括：長期經濟效益（如在地就業與產值成長情形）、環境永續性（如生態環境改善程度）、社區參與度（如居民投入志願時數、人力培訓人次）、文化傳承深度（如文化活動持續性、傳統技藝傳承人口數）等。一套多元且強調長期影響的 KPI 體系將使地方創生成果評估更為全面，避免過度注重短期數字而忽略深耕成效。此外，政府應定期公開評估結果，作為政策調整與資源分配的依據，同時促進各地方團隊之間的良好競爭與學習。或制定評核機制，依據營運績效（如營收、人流及社區參與度等）設計階段性獎助辦法，提升營運團隊的動能與責任感。

六、建立青年與女性友善的參與機制：

地方政府應設計制度化管道，鼓勵更多青年與女性投入地方創生決策與行動。例如成立青年委員會或女性諮詢委員會，讓年輕人和婦女在社區治理中擁有發聲權。同時，提供返鄉青年創業補助、職涯培訓及托育支持等配套措施，降低他們留鄉發展的門檻。臺灣經驗顯示，農村新住民女性等「女力」已成為地方經濟的重要生力軍，積極賦權女性將為地方創生注入新活力（中衛發展中心，2019）。借鏡日本「農業女子計畫」等案例，政府可促成企業與在地女性合作開發產品、培訓女性創業人才，提升女性在地方產業中的貢獻度。總之，透過機制設計與資源傾斜，提高青年、女性參與比例與影響力，有助於社區創新與社會包容。

另建議後續研究將性別平等（SDG 5）與永續發展（SDG 11 等）相關指標納入地方創生評估架構中，以提供更全面的觀點。具體而言，可在社會維度增設性別參與指標（如地方創生團隊中女性比例、女性主導計畫數量、計畫對不同性別的影響評估），並關注創生計畫是否有助於縮小城鄉間的性別差距。在永續發展方面，除經濟成效外，研究應強調環境永續與文化永續等目標的達成度。例如引入生態足跡、碳排放量、文化資產維護狀況等指標來衡量創生計畫對永續城鄉的貢獻（國家發展委員會，2021）。地方創生 2.0 趨勢已強調多元面向的發展（產業活化、文化保存、環境友善、社會共融）（國家發展委員會，2021）。因此，未來研究須有意識地將性別平等與永續

觀點融入分析框架，才能順應這一進化方向，評價地方創生對社會整體福祉的深層影響。

貳、對地方團隊的行動建議

一、深化在地品牌力：

地方創生團隊應致力於提煉與強化社區的獨特品牌形象，將地方產品與故事轉化為可辨識、可持續的品牌資產。以鶯歌地域品牌推動與深坑老街周邊文化體驗為例，顯示品牌建構需同時兼顧內容策展、產品設計、服務流程與通路布局；金山與三芝可結合農產加工與景觀體驗，貢寮可結合海岸文化與校園場域，透過共同視覺識別、聯名商品、跨區節慶與數位行銷，提升整體能見度與回流。

二、促進代間共創：

地方的永續發展需要世代間的協力合作。建議地方團隊積極營造「青銀共創」的平台，讓青年人與銀髮族各展所長、共同投入社區營造。一方面，青年具有創新思維與數位技能，可為傳統產業注入新點子；另一方面，年長者擁有豐富的人生智慧與人脈資源，是社區穩定的支柱。兩者結合可形成強大的創生動能。例如金山地區已嘗試推動「青銀共創農耕隊」，培訓中高齡族群參與農業勞動並與青年交流。地方團隊可效法此類模式，定期舉辦世代共學工作坊、師徒制傳承計畫等，讓不同年齡層在共同目標下協作。貢寮某創生基地運營團隊亦透過長

期深耕，推動青年返鄉實習並維繫聚落世代共學的良好風氣，進而提升社區自主經營與管理能力。在代間共創的氛圍下，地方知識與創新理念得以及時交融，社區凝聚力與創造力都將大大提升。

三、強化社區培力與自治：

地方創生最終目標是讓社區具備自我發展的能力。因此，建議地方團隊著重社區培力，提升組織治理與自主運作水準。首先，積極發掘並培養在地接班人才，例如鼓勵年輕人成立地方創生協會或參與村里治理，透過做中學培養其領導力與社群經營能力。其次，推廣在地居民終身學習，辦理各類社區大學課程、工作坊（如數位行銷、合作社經營、觀光英語等），增強居民參與社區發展的專業知能。再者，建立社區資源共享和協調機制，加強不同社團組織之間的溝通合作，形成集體治理的團隊文化。深耕案例顯示，唯有強化居民與青年在地合作，社區才能形成自主維運的創新動能。地方團隊應朝建立自給自足的地方創生生態系目標邁進，減少對外來補助的依賴。當社區自身具備規劃執行、資源動員與問題解決能力時，地方創生事業方能持續且穩健地發展。

四、導入創新公民參與工具：

為因應數位時代公眾參與形式的轉變，未來研究可嘗試探討各種創新的參與工具在地方創生中的應用，包括數位科技和社會創新的結合。例如：利用線上協作平台或手機應用程式，

擴大公民參與預算、社區議題討論的覆蓋面；運用虛擬實境（VR）/擴增實境（AR）技術，提升居民及遊客對地方歷史文化的體驗互動；引入「遊戲化」（gamification）概念設計社區活動，激勵更多年輕人投入地方議題。政府與研究單位還可合作建立資料庫與決策支援系統，運用人工智慧與大數據分析輔助地方發展策略擬定。同時，可研究社群媒體、自媒體對於凝聚地方意識的作用，以及新興的社會企業、眾籌模式如何助力地方創生。透過對這些創新工具的研究與試驗，將有助於開發更有效的公民參與途徑，培養新一代的在地社群力量。未來學術界與實務界的合作，應持續關注這些創新趨勢，為地方創生注入源源不絕的動能與創意。

綜上所述，地方創生作為一項長期且系統性的在地實踐，需要不斷從經驗中學習調整。本研究期待能為新北市五區乃至其他地區的地方創生提供參考，一方面，要正視人口、經濟、文化、空間、社會等結構性挑戰，培養本質上的韌性與永續能力；另一方面，也要勇於創新、擁抱多元觀點（包括性別與永續價值），以前瞻性的思維迎接未來考驗。另亦期許透過政府、地方團隊、居民和學術界的共同努力，讓地方創生真正落實「在地自發、永續共好」的初衷，形塑出具有包容力與創新力的新興社區典範。

參考文獻

ESG Times 編輯中心（2025）。打造永續城市的關鍵行動：SDG 11 詳解與成功案例分享。114 年 12 月 1 日取自

<https://esgtimes.com.tw/1804-2/>

中衛發展中心（2019）。台灣地方創生的兩大動力：「女力」與「新農」。114 年 12 月 1 日取自

<https://www.thenewslens.com/article/126192>

行政院（2024）。地方創生 3.0。114 年 12 月 1 日取自

<https://www.ey.gov.tw/Page/5A8A0CB5B41DA11E/5a18b6f1-4a49-4c26-a8a2-7f142551c193>

商雅雯（2022）。臺灣地方創生政策與人才培育。臺灣教育評論月刊，11（11），103–109。

國家發展委員會（2019a）。地方創生國家戰略計畫（核定本）。114 年 12 月 1 日取自

<https://ws.ndc.gov.tw/Download.ashx?icon=..pdf&n=MTA4MDEwM%2BmZouaguOWumi3lnLDmlrnlbXnlJ%2FlnlvrrrbmiLDnl aXoqIjnlaso5qC45a6a5pysKS5wZGY%3D&u=LzAwMS9hZG1pbmlzdHJhdG9yLzEwL3JlbGZpbGUvMC8xMTUwMC9lOTkzMjYyOC1mNzY4LTQ5N2EtODE3OS1iMDA1MjU3MGEwNGYucGRm>

國家發展委員會（2019b）。地方創生政策推動與展望。臺灣經濟論衡，17（4），4–11。

國家發展委員會（2020）。加速推動地方創生計畫（110年至114年）
（核定本）。114年12月1日取自

<https://www.ey.gov.tw/File/93CE97A0A413A980>

國家發展委員會（2023）。112年度性別平等專案小組第3次會議紀錄。
114年12月1日取自

<https://ws.ndc.gov.tw/Download.ashx?icon=.pdf&n=5pys5pyDMTEy5bm05bqm5oCn5Yil5bmz562J5bCI5qGI5bCP57WE56ysM%2Basoeacg%2BitsOe0gOmMhC5wZGY%3D&u=LzAwMS9hZG1pbmlzdHJhdG9yLzEwL3JlbGZpbGUvMC8zNjI3LzRhZWwMgy3LTMyYzktNDkwNC1iODRjLTZjODlkNjA5OGE4NC5wZGY%3D>

國家發展委員會（2024）。打造永續共好地方創生計畫（114至117年）
（核定本）。114年12月1日取自

<https://drive.google.com/file/d/1ax4r5SDY55rN4dhexinR2OeuLn6shtww/view>

國家發展委員會國土區域離島發展處（2021）。地方創生2.0：青年帶動在地創生力。臺灣經濟論衡，19（2），4-13。

陳美滿（2024）。自發性地方創生之個案研究：以新北市金山區北海創生為例。2024 AI世代地方政府創新治理國際學術研討會論文集，B3-51-B3-73。

增田寬也（2019）。地方消滅：地方創生的理論起源〔賴庭筠、李欣怡、雷鎮興、曾鈺珮譯〕。行人。

劉維公 (2024)。鶯歌活力學：5 面向收納地方轉型關鍵。114 年 12 月 1 日取自 <https://www.shoppingdesign.com.tw/post/view/11073>

蔡志良 (2023)。日本地方創生 ESG 案例剖析。台灣經濟研究月刊，**46** (4)，44–51。

謝子涵 (2019)。借鏡日本地方創生，啟發臺灣未來推動地方創生的新思維。臺灣經濟論衡，**16** (4)，41–55。

魏綺君 (2023)。地方創生政策於地方執行成效與問題之研究：以高雄六龜與新北貢寮為例 (碩士論文)。國立臺灣師範大學。

Bowen, G. A. (2009). Document analysis as a qualitative research method. **Qualitative Research Journal**, **9**(2), 27–40.

Braun, V., & Clarke, V. (2006). Using thematic analysis in psychology. **Qualitative Research in Psychology**, **3**(2), 77–101.

Miles, M. B., Huberman, A. M., & Saldaña, J. (2014). **Qualitative data analysis: A methods sourcebook (3rd ed.)**. SAGE Publications.

United Nations. (2015). Transforming our world: The 2030 Agenda for Sustainable Development. 114 年 12 月 1 日取自 <https://digitallibrary.un.org/record/3923923?ln=en>

附錄

附錄一 113 年地方創生活動調查問卷統計報告

壹、統計結果及說明

研考為本年度辦理地方創生培力坊3場及分區輔導會4場共計7場，活動問卷調查時間自113年5月22日至9月19日止，回收問卷計159份，其中女性計89位，男性計70位，問卷統計結果及分析如下：

一、請問您如何得知此次活動的訊息(複選)?

選項(已排序)	ALL	%	女性	%	男性	%
機關(單位)通知	100	62.50%	59	59.00%	41	41.00%
親朋好友推薦	20	12.50%	9	45.00%	11	55.00%
朋友邀約	13	8.13%	5	38.46%	8	61.54%
其他社群網站(如 X、IG)	12	7.50%	9	75.00%	3	25.00%
Facebook 訊息	10	6.25%	5	50.00%	5	50.00%
網站	5	3.13%	1	20.00%	4	80.00%
總計	160	100.00%				

主要得知活動訊息來源為服務機關或單位通知，其次為親朋好友推薦及朋友邀約，再其次是從Facebook及社群網站(如X、IG)等得知活動訊息，另就性別差異而言，女性經由機關(單位)通知及從Facebook及社群網站(如X、IG)等方式得知活動訊息方式多於男性；而男性經由親

朋好友推薦及朋友邀約等方式得知活動訊息方式多於女性，惟就整體活動訊息獲得方式無明顯差異。

二、 請問您什麼原因讓您參加此次活動(複選)?

選項(已排序)	ALL	%	女性	%	男性	%
想要更進一步瞭解地方創生資訊	97	48.74%	56	57.73%	41	42.27%
有意願參與地方創生計畫	56	28.14%	25	44.64%	31	55.36%
想與講者(或參加者)交流	21	10.55%	10	47.62%	11	52.38%
沒有特別原因單純來看看	18	9.05%	13	72.22%	5	27.78%
之前參加過這次也想來看看	7	3.52%	7	100.00%	0	0.00%
總計	199	100.00%				

主要想要參加活動的原因為想要更進一步瞭解地方創生資訊，其次為有意願參與地方創生計畫，再其次是想與講者或參加者交流。另就性別差異分析來看，女性想要更進一步瞭解地方創生資訊、沒有特別原因單純來看看及之前參加過這次也想來看看等原因多於男性；而男性有意願參與地方創生計畫及想與講者或參加者交流等原因多於女性，建議於日後活動執行中，多鼓勵女性積極實際參與或投入地方創生之執行，或多安排女性從事地方創生成功之案例分享，讓更多女性參與者從想要了解地方創生，更進一步轉化為實踐執行地方創生。

三、 影響您參加地方創生活動最重要的因素為何(複選)?

選項(已排序)	ALL	%	女性	%	男性	%
活動內容	110	43.31%	55	50.00%	55	50.00%
講師陣容	52	20.47%	30	57.69%	22	42.31%
交通便利性	41	16.14%	30	73.17%	11	26.83%
活動時間	39	15.35%	28	71.79%	11	28.21%
有無同伴	12	4.72%	8	66.67%	4	33.33%
總計	254	100.00%				

主要影響民眾參加地方創生活動的因素最重要為活動內容，其次為講師陣容，再其次是交通便利性。另就性別差異分析來看，女性較男性受交通便利性、活動時間及有無同伴等因素影響參與活動意願較高，日後若辦理地方創生活動之目標參與者為女性時，可特別注重交通便利性及活動時間的規劃。

四、 您無法參加地方創生活動最重要的因素為何(複選)?

選項(已排序)	ALL	%	女性	%	男性	%
活動時間不對	89	49.17%	52	58.43%	37	41.57%
交通不便	60	33.15%	37	61.67%	23	38.33%
沒有幫助	15	8.29%	5	33.33%	10	66.67%
有無同伴	11	6.08%	5	45.45%	6	54.55%
小孩沒人帶	6	3.31%	6	100.00%	0	0.00%
總計	181	100%				

民眾無法或不願意參加地方創生活動最主要的因素是活動時間不對，其次為交通不便，再其次是沒有幫助，日後若辦理地方創生活動時，可特別注重活動時間的規劃及辦理場地之交通便利性，另就性別差異分析來看，女性因小孩沒人帶及有無同伴等因素無法參加的因素較男性高。

五、 請問您，哪一種地方創生活動型式您會比較有意願參加(複選)?

選項(已排序)	ALL	%	女性	%	男性	%
實地參訪	133	45.24%	77	57.89%	56	42.11%
座談會	46	15.65%	23	50.00%	23	50.00%
輔導會議	42	14.29%	23	54.76%	19	45.24%
線上課程	34	11.56%	21	61.76%	13	38.24%
講座(上課)	30	10.20%	18	60.00%	12	40.00%
上課(說明會)	9	3.06%	3	33.33%	6	66.67%
總計	294	100.00%				

民眾較有意願參加地方創生活動最多的形式是實地參訪，其次為座談會，再其次是輔導會議；另就性別差異分析來看，女性希望有線上課程的比例較男性高。

六、 請問您覺得地方創生培力的活動哪一個時間比較適當(複選)?

選項(已排序)	ALL	%	女性	%	男性	%
上班日下午(14 時至 18 時)	82	36.61%	45	54.88%	37	45.12%
上班日上午(8 時至 12 時)	55	24.55%	28	50.91%	27	49.09%
假日上午(8 時至 12 時)	35	15.63%	20	57.14%	15	42.86%
假日下午(14 時至 18 時)	30	13.39%	21	70.00%	9	30.00%
上班日晚上(18 時至 22 時)	18	8.04%	8	44.44%	10	55.56%
假日晚上(18 時至 22 時)	4	1.79%	2	50.00%	2	50.00%
總計	224	100.00%				

民眾覺得地方創生活動最好是在上班日下午(14時至18時)辦理，其次是上班日上午(8時至12時)，再其次是假日上午(8時至12時)；另就性別差異分析來看，假日下午(14時至18時)辦理的比例女性較男性高。

七、請問您對於那些地方創生工作項目比較有興趣(複選)?

選項(已排序)	ALL	%	女性	%	男性	%
觀光旅遊	95	18.34%	56	58.95%	39	41.05%
地方特產營銷	71	13.71%	47	66.20%	24	33.80%
文化環境營造	68	13.13%	39	57.35%	29	42.65%
城鄉風貌營造	64	12.36%	39	60.94%	25	39.06%
培力工作站	60	11.58%	25	41.67%	35	58.33%
特色餐飲服務	56	10.81%	33	58.93%	23	41.07%
農山漁村建設	31	5.98%	17	54.84%	14	45.16%
長照衛福據點	24	4.63%	13	54.17%	11	45.83%
原住民族產業	20	3.86%	13	65.00%	7	35.00%
客庄產業發展	16	3.09%	10	62.50%	6	37.50%
公共運輸	13	2.51%	7	53.85%	6	46.15%
總計	518	100.00%				

民眾較有興趣之地方創生工作項目最多為觀光旅遊，其次是地方特產營銷，再其次是文化環境營造，次外城鄉風貌營造、培力工作站及特色餐飲服務等亦有超過半數被調查者有興趣；另就性別差異分析來看，男性對於從事培力工作站之比例高於女性。

八、除國語或台語授課外，您最建議以哪種語言上課(單選)?

選項(已排序)	計數	%
英語	86	67.19%
日語	26	20.31%
越南語	7	5.47%
印尼語	5	3.91%
泰語	4	3.13%
總計	128	100.00%

民眾認為地方創生授課除國語或台語外，建議上課語言最多為英語，其次是日語，再其次是越南語。

九、整體而言，請問您對於這次活動滿不滿意(單選)?

選項(已排序)	總計	%	女	男
非常滿意	79	49.69%	42	37
滿意	77	48.43%	46	31
普通	3	1.89%	1	2
總計	159	100.00%	89	70

對於本年度辦理地方創生活動，整體滿意度為98.12%(非常滿意+滿意)，全部回收的問卷中，無人反映不滿意。

附錄二 新北市地方創生活動調查問卷

【填寫對象:參與者】

您好:

感謝您參與本次地方創生活動，希望本次內容與安排能讓您有豐富的收穫。為瞭解您參與地方創生活動的感受與需求，特別設計此份問卷，希望藉此問卷能讓我們知道尚須精進的地方，以作為日後舉辦活動之參考。

本問卷採不記名方式，所有資料僅提供統計分析之用，敬請放心填答，感謝您的協助，特此至上無盡的謝意。

新北市政府研究發展考核委員會敬上

填妥後請交與工作人員，謝謝您

壹、基本資料

一、生理性別: 男、女、其他

二、年齡: 20歲以下、20至39歲、40至49歲、50至59歲、60歲以上

三、工作年資: 未滿1年、1至3年、4至6年、7年以上

四、教育程度: 國小、國中、高中、大專(大學)、碩士以上

五、居住地: 新北市(____區)、臺北市(____區)、桃園市(____區)、基隆市(____區)、其他: __市(____區)

貳、問題

一、請問您如何得知此次活動的訊息?

- Facebook訊息、網站、機關(單位)通知、親朋好友推薦、
- 新聞報導、朋友邀約、其他社群網站(如X...)、其他(_____)

二、請問您什麼原因讓您參加此次活動?

- 有意願參與地方創生計畫、想要更進一步瞭解地方創生資訊、
- 想與講者(或參加者)交流、沒有特別原因單純來看看、
- 之前參加過這次也想來看看、其他()

三、影響您參加地方創生活動最重要的因素為何?

- 活動內容、講師陣容、交通便利性、活動時間、有無同伴
- 其他()

四、您不參加地方創生活動最重要的因素為何?

- 小孩沒人帶、沒有幫助、交通不便、活動時間不對、有無同伴
- 其他()

五、請問您，哪一種地方培力活動型式您會比較有意願參加?

- 上課(說明會)、實地參訪、座談會、輔導會議、線上課程、
- 其他()

六、請問您覺得地方創生培力的活動哪一個時間比較適當?

- 上班日上午(8時至12時)、上班日下午(14時至18時)、上班日晚上(18時至22時)、假日上午(8時至12時)、假日下午(14時至18時)、
- 假日晚上(18時至22時)其他()

七、請問您對於那些地方創生工作項目比較有興趣?

- 培力工作站、城鄉風貌營造、觀光旅遊、地方特產營銷、
- 特色餐飲服務、公共運輸、農山漁業建設、長照衛福據點、
- 文化環境營造、原住民族產業、客庄產業發展
- 其他()

八、除國語或台語授課外，您最建議以哪種語言上課?(單選)

- 英語、印尼語、泰語、越南語、非常不滿意、其他()

九、整體而言，請問您對於這次活動滿不滿意?(單選)

- 非常滿意、滿意、普通、不滿意、非常不滿意、其他()

十、其他對於新北市地方創生培力相關建議: