

中華民國 114 年

新北市政府研究發展考核委員會

統計年報



新北市政府研究發展考核委員會編印

中華民國 115 年 6 月



## 編輯說明

- 一、本會統計年報編列之目的，旨在以數字呈現本會暨所屬資訊中心業務統計概況，俾利提供將來業務執行及改進之參考。
- 二、本會統計年報所列資料來源，係本會各業務單位定期編表報送之公務統計報表及本會會計室蒐集之資料加以整編而成，其資料來源均分別註明於各表之下，以利查考。
- 三、本會統計年報所列數字，以民國 114 年為主，茲為明瞭歷年之情形，儘量將近年資料予以併入，藉資比較。
- 四、本會統計年報計分一般概況、經費概況、業務統計概況等三大類，各類均分別擇重要項目予以提要分析，藉以摘要說明各項統計資料之摘要情形，並繪製相關統計圖、表加以顯示。
- 五、表內所列「年」係指全年動態數字（自 1 月 1 日至 12 月 31 日止），「年底」係指 12 月底靜態數字，有特殊情形者，則指「年度」。
- 六、本會統計年報各表所列度量衡單位，一律採用公制，以資劃一，方便比較，其有特殊情形者，均分別予以註明。
- 七、名詞定義：
  - （一）性比例： $(\text{男性人數} / \text{女性人數}) * 100$ ，係指每一百個女性相對的男性人口。大於 100 表示男性人數較多；小於 100 女性人數較多。
- 八、本會統計年報符號代表意義如下：
  - 「-」表示無數值或數值無統計、「--」表示數值無意義、「...」表示數值尚未發布、「0」表示數字不及半單位。
- 九、本會統計年報所載資料如有更新資料，均予修正，凡與前期數字不同時，概以本期數字為準。
- 十、本會統計年報承蒙本會各業務單位提供資料，始克編成，謹致謝忱，惟統計數字龐雜，若有誤漏之處，敬請不吝指正。



# 目次

## 提要分析

一、一般概況	1
二、經費概況	3
三、業務統計概況	4

## 壹、行政組織

表 1-1 本會行政組織系統圖	8
表 1-2 本會暨所屬機關員工人數統計表	9
表 1-3 本會暨所屬機關職員人數	10

## 貳、經費概況

表 2-1 本會經費概況	14
表 2-2 資訊中心經費概況	16

## 參、業務統計概況

表 3-1 本市「1999 市政服務專線」便民服務工作成果表	18
表 3-2 新北市政府各機關研究發展成果概況	19
表 3-3 新北市政府各機關公務出國或赴大陸地區人員所提報告書建議事項參採概況	19
表 3-4 新北市政府公文辦理概況	20
表 3-5 新北市政府研究發展考核委員會志工人數概況	21

## 圖目次

圖 1 本會暨所屬 114 年底員額男女性結構	2
圖 2 本會暨所屬 114 年底實有職員年齡概況	2
圖 3 本會暨所屬 114 年底實有職員考試及格種類	2
圖 4 本市「1999 市政服務專線」110 至 114 年便民服務工作件數	4
圖 5 新北市政府 110 至 114 年公務出國或赴大陸地區人員所提報告書參採情形	5
圖 6 新北市政府 110 至 114 年一般公文辦理件數及辦結率	6
圖 7 本會 110 至 114 年志工人數	7

# 提要分析



## 一、一般概況

### (一)本會沿革

本會原係「計畫室」，88年12月1日依「地方制度法」及「地方行政機關組織準則」修編為「研究發展考核室」，簡稱為「研考室」。96年5月4日立法院會三讀通過「地方制度法」修正條文，依「自治條例」及修正後「地方制度法」規定準用直轄市，修正為「研究發展考核委員會」，掌理研究發展、綜合規劃、計畫管制、施政考核、推動為民服務及資訊電腦化等事項。本會組織規程經本府100年12月2日以北府法規字第1001768258號令發布施行。

### (二)行政組織

依本會組織規程，本會置主任委員1人，綜理會務，並指揮、監督所屬機關及員工；副主任委員1人，襄助主任委員處理會務；並置委員11至13人，由市長聘(派)兼之。會內設5組4室及1個附屬機關如下，組織系統圖如表1-1：

- 1、研究發展組
- 2、綜合規劃組
- 3、計畫管制組
- 4、施政考核組
- 5、為民服務組
- 6、秘書室
- 7、會計室
- 8、人事室
- 9、政風室
- 10、所屬機關資訊中心

### (三)組織員額

民國 114 年底，本會及所屬機關實有編制及非編制人員共 145 人(如表 1-2)，較上年底增加 1 人。其中，男性 66 人，占 45.52%，女性 79 人，占 54.48%，其性別比為 83.54，較上年底性別比 89.47 減少 5.93。

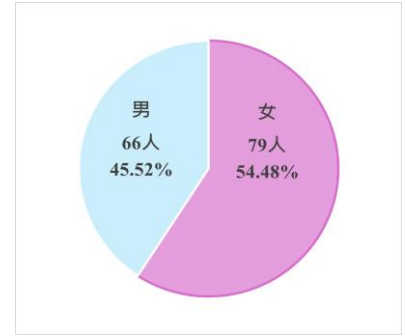


圖 1 本會暨所屬 114 年底員額男女性結構

資料來源:本會人事室、資訊中心

本會及所屬機關於 114 年底實有編制人員共 114 人，平均年齡為 39.0 歲，其中以介於 30 歲至 39 歲及 40 歲至 49 歲，兩個年齡層的人員為最多數，分別為 32 人及 31 人，各占 28.08%及 27.19%。年資部分，年資 5 年以下者有 39 人，占 34.21%為最高，年資 6-9 年以下有 22 人，占 19.30%次之。在學歷方面，以大學畢業 62 人，佔 54.39%為最高，碩士畢業 47 人，佔 41.23%次之。考試及格種類則以高等考試及格 48 人，占 42.11%最高，特種考試及格 44 人，占 38.60%次之。(見表 1-3-1 至表 1-3-4)

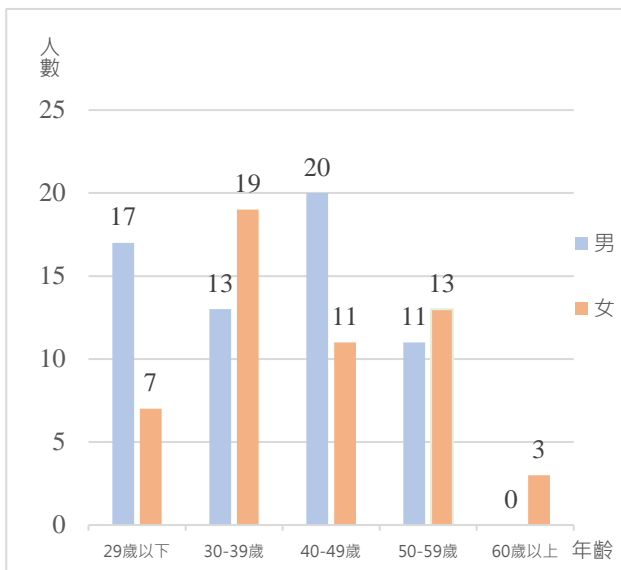


圖 2 本會暨所屬 114 年底實有職員年齡概況

資料來源:本會人事室、資訊中心

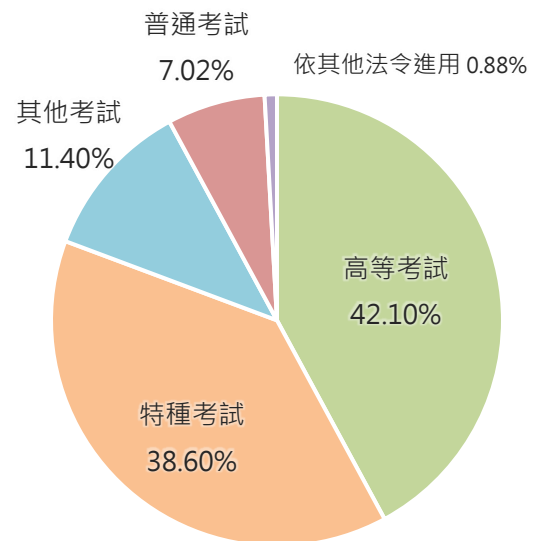


圖 3 本會暨所屬 114 年底實有職員考試及格種類

資料來源:本會人事室、資訊中心

## 二、經費概況

本會 114 年度歲出預算 1 億 5,343 萬 1,000 元，較 113 年度歲出預算增加 416 萬 8,000 元，其中經常門為 1 億 5,253 萬 1,000 元(占 99.41%)，資本門為 90 萬元(占 0.59%)；歲出按業務計畫區分，分為一般行政 1 億 235 萬 2,000 元(占 66.70%)、施政計畫綜合業務 4,967 萬 9,000 元(占 32.38%)、一般建築及設備 90 萬元(占 0.59%)及第一預備金 50 萬元(占 0.33%)；歲出按用途別科目區分，分為人事費 9,869 萬 5,000 元(占 64.32%)、業務費 5,332 萬 4,000 元(占 34.75%)，獎補助費 1 萬 2,000 元(占 0.01%)、設備及投資 90 萬元(占 0.59%)及預備金 50 萬元(占 0.33%)。(見表 2-1-1 至表 2-1-2)

資訊中心 114 年度歲出預算 7 億 2,067 萬 9,000 元，較 113 年度歲出預算減少 1 億 1,672 萬 4,000 元(減少 13.94%)，其中經常門為 5 億 5,540 萬 8,000 元(占 77.07%)，資本門為 1 億 6,527 萬 1,000 元(占 22.93%)；歲出按業務計畫區分，分為一般行政 6,271 萬 7,000 元(占 8.70%)、資訊業務 6 億 5,696 萬 2,000 元(占 91.16%)及一般建築及設備 100 萬元(占 0.14%)；歲出按用途別科目區分，分為人事費 5,913 萬 5,000 元(占 8.21%)、業務費 4 億 9,626 萬 7,000 元(占 68.86%)、獎補助費 6,000 元(占 0%)及設備及投資 1 億 6,527 萬 1,000 元(占 22.93%)。(見表 2-2-1 至表 2-2-2)

表一 研考會及資訊中心經費概況

單位：新台幣元

機關	研考會			資訊中心		
	114年	113年	增減數	114年	113年	增減數
總計	153,431,000	149,263,000	4,168,000	720,679,000	837,403,000	- 116,724,000
人事費	98,695,000	94,385,000	4,310,000	59,135,000	54,013,000	5,122,000
業務費	53,324,000	53,316,000	8,000	496,267,000	567,972,651	- 71,705,651
獎補助費	12,000	12,000	-	6,000	6,000	-
設備及投資	900,000	1,050,000	- 150,000	165,271,000	215,411,349	- 50,140,349
預備金	500,000	500,000	-	-	-	-
經常門	200'000	200'000	-	-	-	-
資本門	200'000	1'020'000	- 1'20'000	162'511'000	512'411'349	- 20'140'349

資料來源：本會會計室、資訊中心

### 三、業務統計概況

#### (一)本市「1999 市政服務專線」便民服務工作成果

本市 1999 市政服務專線 24 小時全年無休服務，主要服務內容包括受理民眾簡易諮詢、電話轉接、陳情、市政快速服務並提供聽語障者手語視訊服務。114 年話務量共計 95 萬 5,584 通，較 113 年 95 萬 4,976 通減少 608 通，整體降幅約為 0.06%。其中諮詢服務較上年度減少 7 萬 4,384 通，降幅約為 15.66%；轉接電話較上年度增加 7 萬 7,984 通，增幅約為 24.82%；陳情案件較上年度減少 2,992 件，降幅約為 1.81%(如表 3-1)。藉由建立市府各機關常見業務問答集，話務人員可直接據以應答民眾一般性市政業務諮詢或活動查詢，提升便民服務效率，並持續透過雲端知識庫、熱點分析民眾意見態樣，作為服務精進基礎，並以同理心提供專業與服務熱忱，耐心傾聽民眾訴求，讓民眾的問題都可透過 1999 找到正確的解決窗口，扮演民眾與市府間最密切的「聯繫站」。

未來 1999 市政專線會持續提供最好的服務，透過瞭解民眾建議及探討各項服務流程，找出市府可精進的地方，建立親民、效率及以民為尊的服務，讓市民生活更好、更方便，創造幸福宜居的新北市。

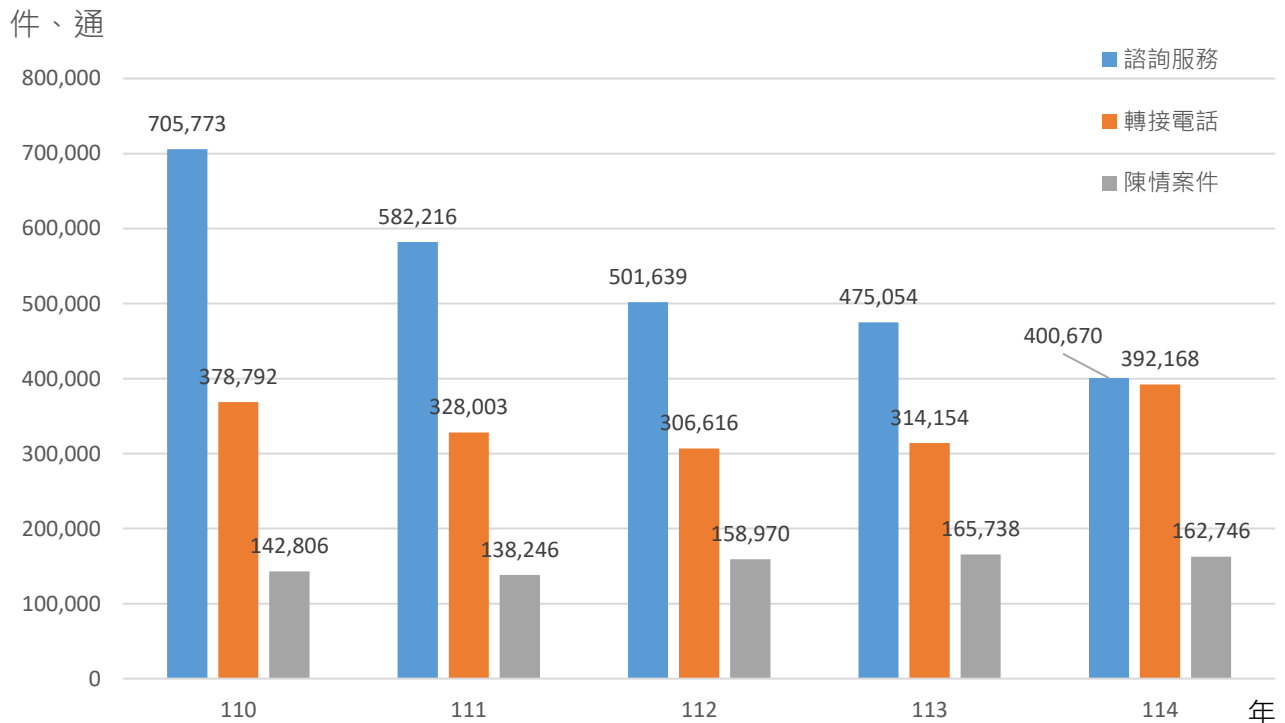


圖 4 本市「1999 市政服務專線」110 至 114 年便民服務工作件數

資料來源:本會為民服務組

## (二) 本府自行研究發展概況

為推動市政發展研究，鼓勵創新施政作為，獎勵府內同仁自行研究，透過評審獎勵方式，激勵各機關同仁主動研究。114 年度計 15 機關 48 案自行研究計畫，其中 14 機關 37 案作品獲獎，特優及優等案件數共計 15 案。較 113 年度計 14 機關 40 案作品獲獎，獲獎機關數無變動，獲獎作品案數減少 7.5%。(如表 3-2)

## (三) 本府出國報告概況

本會彙整各機關出國報告成果，並登錄於公務出國報告資訊網，讓報告成果能交流分享，汲取好的經驗，做為本府施政上之運用參考。出國報告 114 年度共 132 案，建議事項採行 404 項、部分採行 19 項、未採行 4 項。較 113 年度 129 案，建議事項採行 403 項、部分採行 28 項、未採行 13 項，案數增加 3 案，採行之建議事項則增加 2.92%。(如表 3-3)

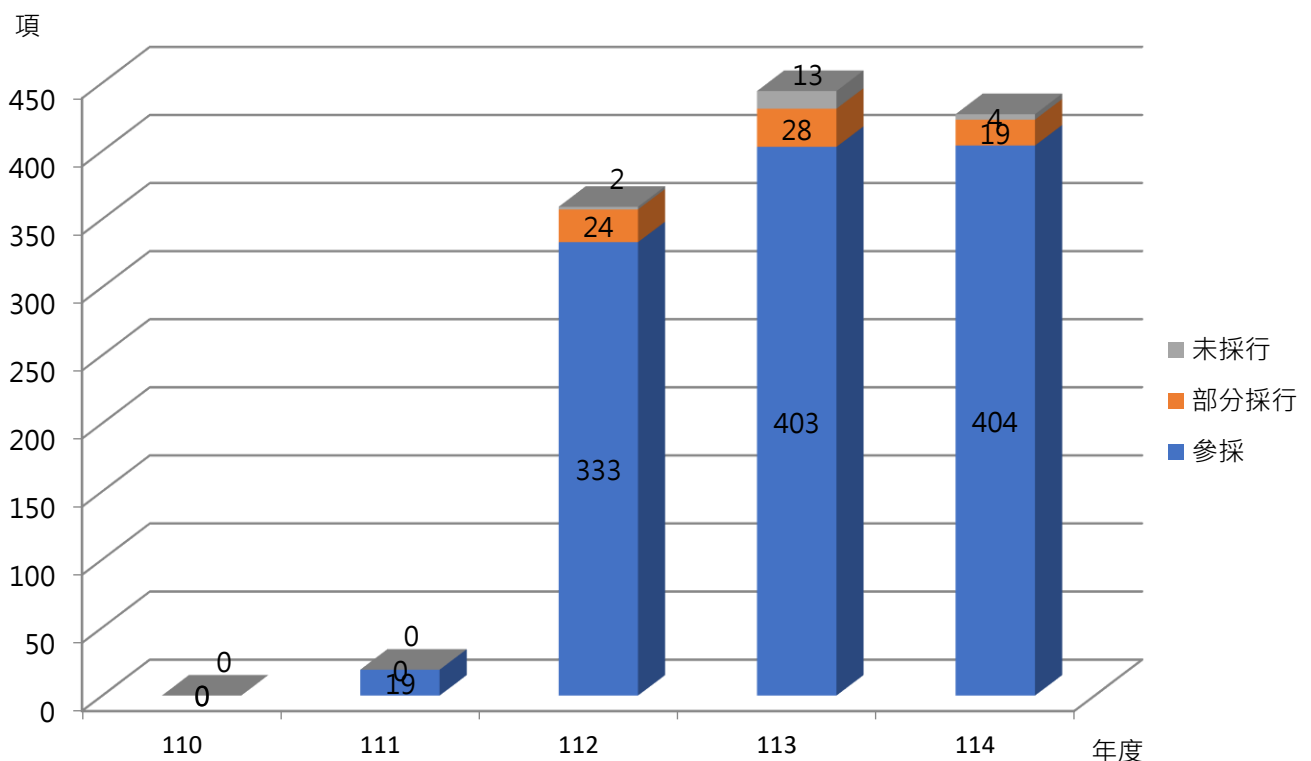


圖 5 新北市政府 110 至 114 年公務出國或赴大陸地區人員所提報告書參採情形

資料來源:本會研究發展組

#### (四)本府公文辦理概況

落實公文全面管制，每月彙製公文月報表，掌握各機關處理時效，並請各機關辦理屆期公文稽催及逾期案件查處作業，以落實機關內部自我管理、提升機關整體行政效率。

全府 114 年全年計收辦一般公文 821 萬件，依限辦結率 99.71%；人民申請案件計收辦 48 萬件，依限辦結率為 99.99%；人民陳情案件計收辦 32 萬件，依限辦結率為 99.91%。(如表 3-4)

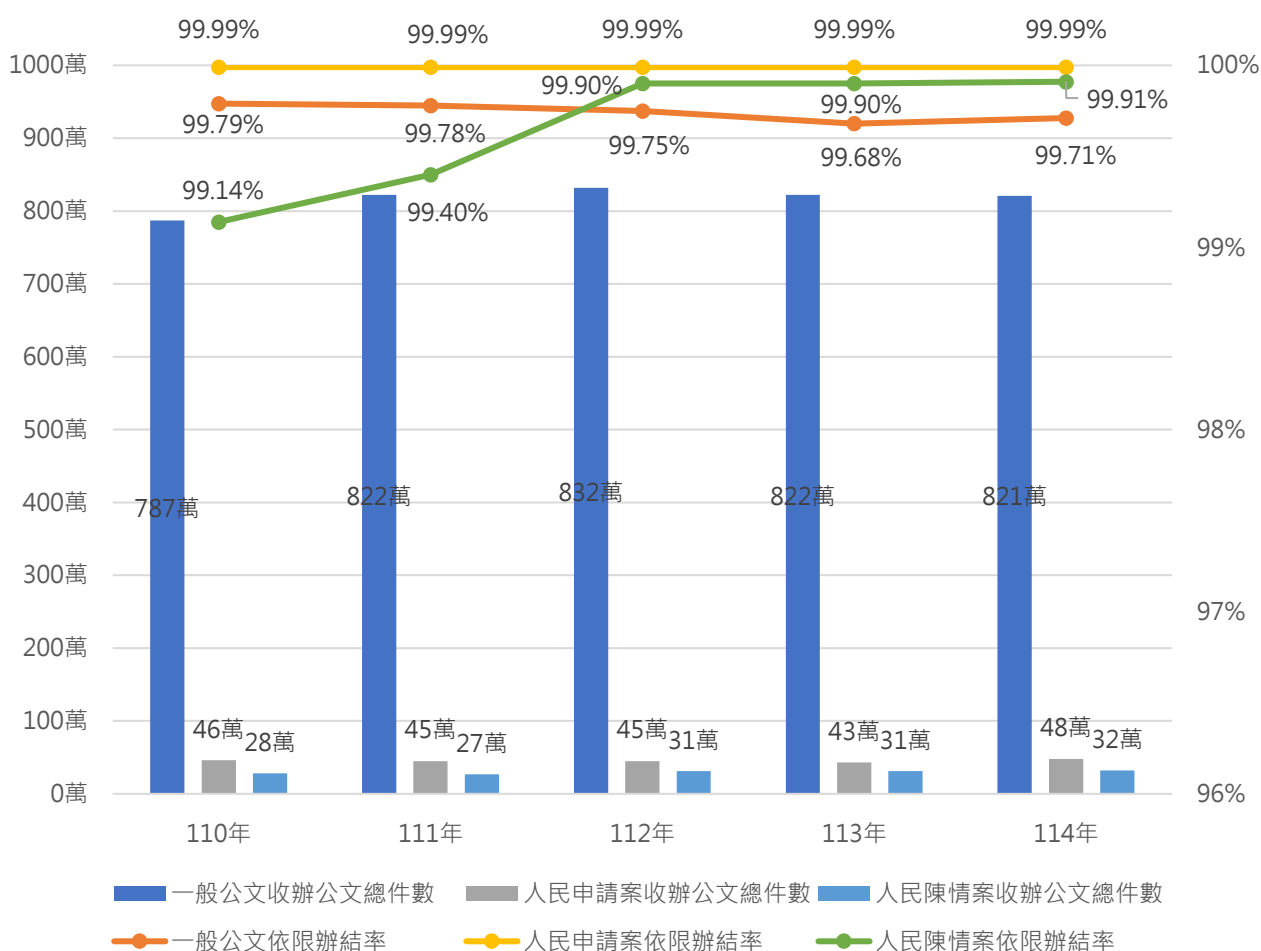


圖 6 新北市政府 110 至 114 年公文辦理件數及辦結率

資料來源：本會秘書室及為民服務組

### (五)志工人數概況

本會志願服務隊扮演新北市政府第一線為民服務重要角色，提供府內各機關簡易業務諮詢、活動訊息諮詢、樓層導引、大樓導覽解說、愛心輪椅及嬰兒車借用等為民服務工作，讓市民可以在進入市政大樓洽公的第一時間，就能感受到志工主動、積極、親切的服務。

本會 114 年志工人數計 106 人，年齡層以 65 歲以上占 81.13% 為最多，為高齡志工隊，並以家管人員占 56.60% 為最多，教育程度以高中(職)占 49.06% 為最多，又志工服務年資達 10 年以上為 83 人，高達 78.30%。



統計男性 23 人，占 21.70%，女性 83 人，占 78.30%，性別比 27.71；較 113 年男性 21 人，女性 83 人，性別比 25.30，較上年度增加 2.41。(如表 3-5)

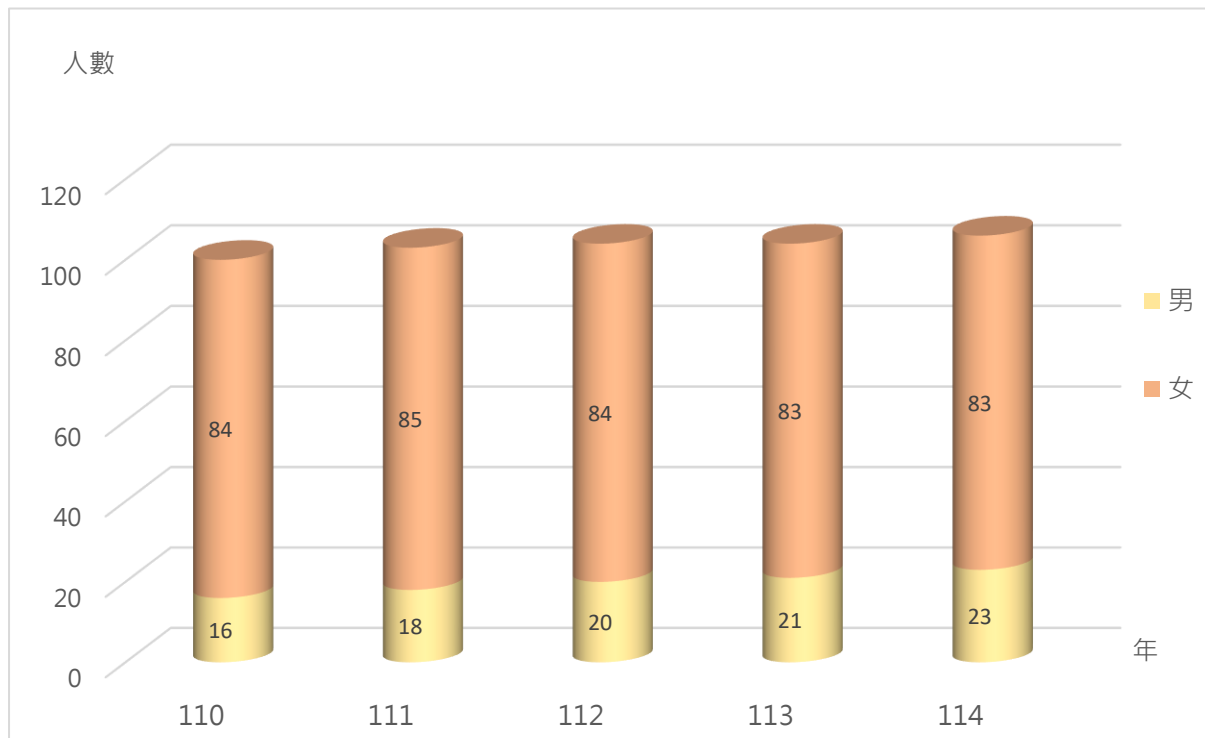


圖 7 本會 110 至 114 年志工人數

資料來源:本會為民服務組



# 壹、行政組織



表 1-1 本會行政組織系統圖

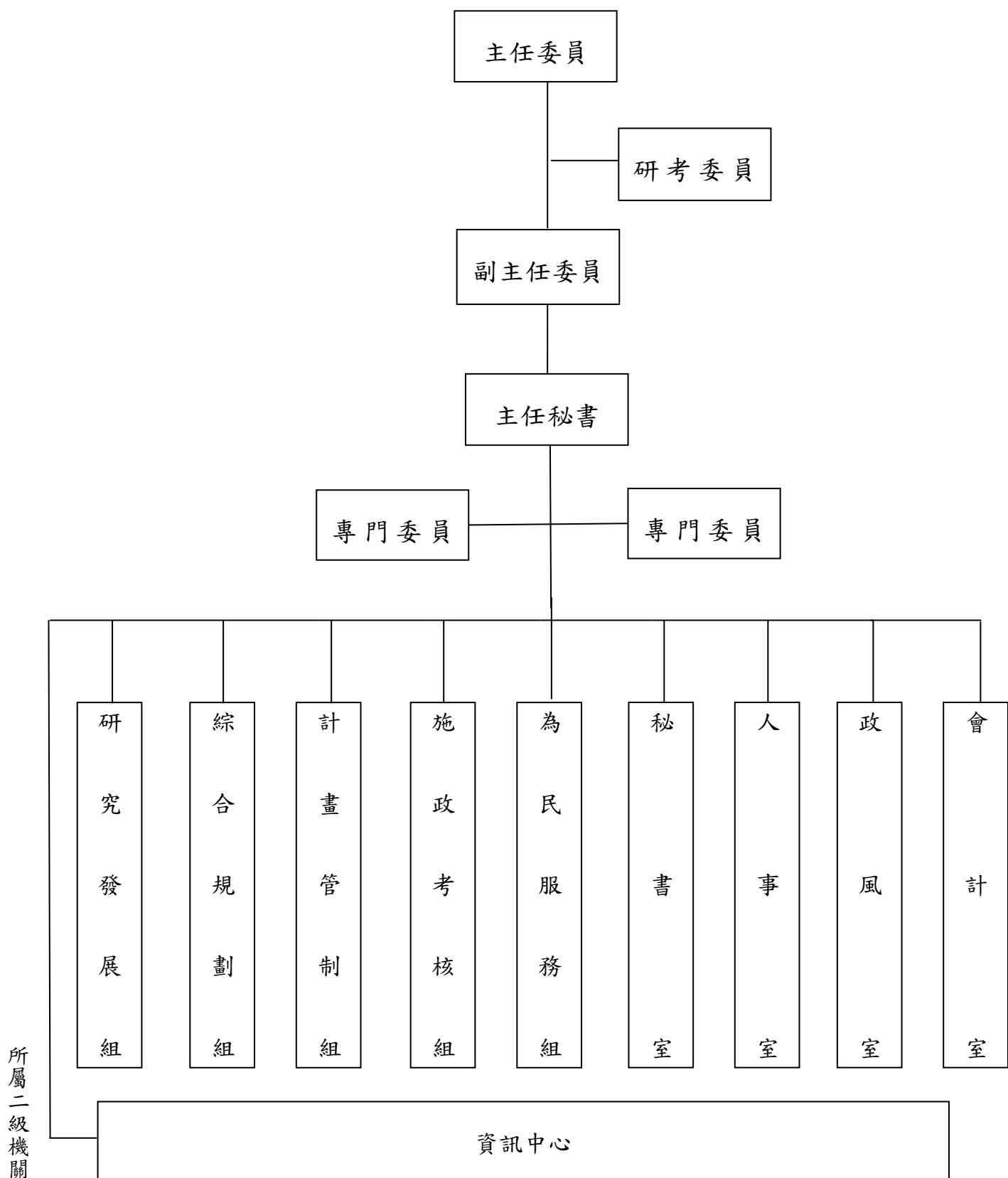


表 1-2 本會暨所屬機關員工人數統計表

中華民國 114 年底

單位：人

年別	總計	編制人員					非編制人員			
		小計	政務人員	簡任	薦任	委任	小計	約聘僱人員	臨時人員	
110 年底	146	99	1	4	73	21	47	46	1	
111 年底	144	97	1	4	68	24	47	46	1	
112 年底	135	105	1	5	72	27	30	29	1	
113 年底	144	114	1	5	84	24	30	29	1	
114 年底 總計	總計	145	114	1	5	85	23	31	30	1
	男	66	61	1	2	46	12	5	4	1
	女	79	53	-	3	39	11	26	26	-
研考會	小計	90	64	1	4	50	9	26	25	1
	男	26	23	1	1	19	2	3	2	1
	女	64	41	-	3	31	7	23	23	-
資訊中心	小計	55	50	-	1	35	14	5	5	-
	男	40	38	-	1	27	10	2	2	-
	女	15	12	-	-	8	4	3	3	-

資料來源：本會人事室、資訊中心

表 1-3-1 本會暨所屬機關職員人數-按年齡分

中華民國 114 年底

單位：人、歲

項目別	總計	29 歲 以下	30-39 歲	40-49 歲	50-59 歲	60 歲 以上	平均年齡
<b>總計</b>	114	24	32	31	24	3	
<b>本會</b>	64	8	17	18	19	2	43.4
男	23	4	5	7	7	0	42.4
女	41	4	12	11	12	2	44.1
<b>政務人員</b>	1	-	-	-	1	-	
男	1	-	-	-	1	-	
女	-	-	-	-	-	-	
<b>簡任</b>	4	-	-	-	4	-	
男	1	-	-	-	1	-	
女	3	-	-	-	3	-	
<b>薦任</b>	50	6	14	15	13	2	
男	19	4	4	6	5	-	
女	31	2	10	9	8	2	
<b>委任</b>	9	2	3	3	1	-	
男	2	-	1	1	-	-	
女	7	2	2	2	1	-	
<b>資訊中心</b>	50	16	15	13	5	1	36.9
男	38	13	8	13	4	-	36.9
女	12	3	7	-	1	1	37.0
<b>簡任</b>	1	-	-	-	1	-	
男	1	-	-	-	1	-	
女	-	-	-	-	-	-	
<b>薦任</b>	35	13	10	9	2	1	
男	27	10	6	9	2	-	
女	8	3	4	-	-	1	
<b>委任</b>	14	3	5	4	2	-	
男	10	3	2	4	1	-	
女	4	-	3	-	1	-	

資料來源：本會人事室、資訊中心

表 1-3-2 本會暨所屬機關職員人數-按年資分

中華民國 114 年底

單位：人

項目別	總計	5 年以 下	6-9 年	10-14 年	15-19 年	20-24 年	25-29 年	30 年 以上
<b>總計</b>	114	39	22	19	12	4	8	10
<b>本會</b>	64	16	11	10	5	6	9	7
男	23	7	4	3	2	2	2	3
女	41	9	7	7	3	4	7	4
<b>政務人員</b>	1	-	-	-	-	-	-	1
男	1	-	-	-	-	-	-	1
女	-	-	-	-	-	-	-	-
<b>簡任</b>	4	-	-	-	-	-	1	3
男	1	-	-	-	-	-	-	1
女	3	-	-	-	-	-	1	2
<b>薦任</b>	50	13	7	8	5	6	8	3
男	19	7	2	3	2	2	2	1
女	31	6	5	5	3	4	6	2
<b>委任</b>	9	3	4	2	-	-	-	-
男	2	-	2	-	-	-	-	-
女	7	3	2	2	-	-	-	-
<b>資訊中心</b>	50	19	11	13	3	1	1	2
男	38	17	8	8	3	-	-	2
女	12	2	3	5	-	1	1	-
<b>簡任</b>	1	-	-	-	-	-	-	1
男	1	-	-	-	-	-	-	1
女	-	-	-	-	-	-	-	-
<b>薦任</b>	35	13	10	7	2	1	1	1
男	27	11	7	6	2	-	-	1
女	8	2	3	1	-	1	1	-
<b>委任</b>	14	6	1	6	1	-	-	-
男	10	6	1	2	1	-	-	-
女	4	-	-	4	-	-	-	-

資料來源：本會人事室、資訊中心

表 1-3-3 本會暨所屬機關職員人數-按教育程度分

中華民國 114 年底

單位：人

項目別	總計	研究所			大學畢業	專科畢業	高中(職)	國(初)中以下
		合計	博士	碩士				
總計	114	48	1	47	62	3	1	-
本會	64	31	2	29	30	2	1	-
男	23	13	1	12	9	1	-	-
女	41	18	1	17	21	1	1	-
政務人員	1	1	1	-	-	-	-	-
男	1	1	1	-	-	-	-	-
女	-	-	-	-	-	-	-	-
簡任	4	4	-	4	-	-	-	-
男	1	1	-	1	-	-	-	-
女	3	3	-	3	-	-	-	-
薦任	50	24	1	23	25	1	-	-
男	19	11	-	11	7	1	-	-
女	31	13	1	12	18	-	-	-
委任	9	2	-	2	5	1	1	-
男	2	-	-	-	2	-	-	-
女	7	2	-	2	3	1	1	-
資訊中心	50	16	-	16	32	1	1	-
男	38	13	-	13	23	1	1	-
女	12	3	-	3	9	-	-	-
簡任	1	1	-	1	-	-	-	-
男	1	1	-	1	-	-	-	-
女	-	-	-	-	-	-	-	-
薦任	35	14	-	14	21	-	-	-
男	27	11	-	11	16	-	-	-
女	8	3	-	3	5	-	-	-
委任	14	1	-	1	11	1	1	-
男	10	1	-	1	7	1	1	-
女	4	-	-	-	4	-	-	-

資料來源：本會人事室、資訊中心

表 1-3-4 本會暨所屬機關職員人數-按考試及格別分

中華民國 114 年底

單位：人

項目別	總計	考試及格種類					
		高等 考試	普通 考試	初等 考試	特種 考試	其他 考試	依其他法 令進用
<b>總計</b>	114	48	8	-	44	13	1
<b>本會</b>	64	30	3	-	21	10	-
男	23	8	1	-	10	4	-
女	41	22	2	-	11	6	-
<b>政務人員</b>	1	-	-	-	-	1	-
男	1	-	-	-	-	1	-
女	-	-	-	-	-	-	-
<b>簡任</b>	4	2	-	-	1	1	-
男	1	-	-	-	1	-	-
女	3	2	-	-	-	1	-
<b>薦任</b>	50	28	-	-	14	8	-
男	19	8	-	-	8	3	-
女	31	20	-	-	6	5	-
<b>委任</b>	9	-	3	-	6	-	-
男	2	-	1	-	1	-	-
女	7	-	2	-	5	-	-
<b>資訊中心</b>	50	18	5	-	23	3	1
男	38	13	3	-	19	2	1
女	12	5	2	-	4	1	-
<b>簡任</b>	1	-	-	-	-	-	1
男	1	-	-	-	-	-	1
女	-	-	-	-	-	-	-
<b>薦任</b>	35	15	-	-	18	2	-
男	27	10	-	-	16	1	-
女	8	5	-	-	2	1	-
<b>委任</b>	14	3	5	-	5	1	-
男	10	3	3	-	3	1	-
女	4	-	2	-	2	-	-

資料來源：本會人事室、資訊中心

## 貳、經費概況



表 2-1-1 本會經費概況—歲出按工作計畫別分

中華民國 114 年

單位：元、%

科目		本年度預算數		上年度(113 年度)		本年度與上年度預算比較	
		金額	百分比	預算數	決算數	增減數	增減率
總計		153,431,000	100.00	149,263,000	143,337,302	4,168,000	2.79
一般行政	合計	102,352,000	66.70	97,970,000	95,131,466	4,382,000	4.47
	人員維持費	98,695,000	64.32	94,385,000	91,598,646	4,310,000	4.57
	基本行政 工作維持費	3,657,000	2.38	3,585,000	3,532,820	72,000	2.01
施政計畫 綜合業務	合計	49,679,000	32.38	49,743,000	47,160,562	-64,000	-0.13
	研究發展 業務	956,000	0.62	1,056,000	1,042,722	-100,000	-9.47
	綜合規劃 業務	4,470,000	2.91	4,470,000	3,610,533	-	-
	計畫管制 業務	1,205,000	0.79	1,205,000	1,205,000	-	-
	施政考核 業務	382,000	0.25	382,000	360,940	-	-
	為民服務 業務	42,666,000	27.81	42,630,000	40,941,367	36,000	0.08
一般建築及設備		900,000	0.59	1,050,000	1,045,274	-150,000	-14.29
第一預備金		500,000	0.33	500,000	-	-	-

資料來源：本會會計室

表 2-1-2 本會經費概況—歲出按用途別科目分

中華民國 114 年

單位：元、%

科目	本年度預算數		上年度(113 年度)		本年度與上年度預算比較	
	金額	百分比	預算數	決算數	增減數	增減率
總計	153,431,000	100.00	149,263,000	143,337,275	4,168,000	2.79
人事費	98,695,000	64.32	94,385,000	91,598,646	4,310,000	4.57
業務費	53,324,000	34.75	53,316,000	50,685,382	8,000	0.02
獎補助費	12,000	0.01	12,000	8,000	-	--
設備及投資	900,000	0.59	1,050,000	1,045,247	-150,000	-14.29
預備金	500,000	0.33	500,000	-	-	--

資料來源：本會會計室

表 2-2-1 資訊中心經費概況—歲出按工作計畫別分

中華民國 114 年

單位：元、%

科目		本年度預算數		上年度(113 年度)		本年度與上年度預算比較	
		金額	百分比	預算數	決算數	增減數	增減率
總計		720,679,000	100.00	837,403,000	836,226,392	-116,724,000	-13.94
一般行政	合計	62,717,000	8.71	57,617,000	57,165,407	5,100,000	8.85
	人員維持費	59,135,000	8.21	54,013,000	53,563,021	5,122,000	9.48
	基本行政 工作維持費	3,582,000	0.50	3,604,000	3,602,386	-22,000	-0.61
資訊業務	合計	656,962,000	91.15	779,486,000	778,760,985	-122,524,000	-15.72
	資訊管理	492,691,000	68.36	564,374,651	563,651,584	-71,683,651	-12.70
	資訊設備	164,271,000	22.79	215,111,349	215,109,401	-50,840,349	-23.63
一般建築及設備		1,000,000	0.14	300,000	300,000	700,000	233.33

資料來源：資訊中心

表 2-2-2 資訊中心經費概況—歲出按用途別科目分

中華民國 114 年

單位：元、%

科目	本年度預算數		上年度(113 年度)		本年度與上年度預算比較	
	金額	百分比	預算數	決算數	增減數	增減率
總計	720,679,000	100.00	837,403,000	836,226,392	-116,724,000	-13.94
人事費	59,135,000	8.21	54,013,000	53,563,021	5,122,000	9.48
業務費	496,267,000	68.86	567,972,651	567,247,970	-71,705,651	-12.62
獎補助費 註	6,000	-	6,000	6,000	-	-
設備及投資	165,271,000	22.93	215,411,349	215,409,401	-50,140,349	-23.28

資料來源：資訊中心

註：獎補助費實占約 0.0008326%

## 參、業務統計概況



表 3-1 本市「1999 市政服務專線」便民服務工作成果表

單位：通、件

年月別	總計	諮詢服務	轉接電話	陳情案件	每萬人 服務通數
110年	1,227,371	705,773	378,792	142,806	3,053.52
111年	1,048,465	582,216	328,003	138,246	2,624.08
112年	967,225	501,639	306,616	158,970	2,393.46
113年	954,976	475,054	314,184	165,738	2,359.71
114年	955,584	400,670	392,168	162,746	2,362.48
1月	74,824	37,215	26,017	11,592	184.92
2月	72,951	35,327	26,756	10,868	180.26
3月	81,765	39,267	28,949	13,549	201.93
4月	80,692	44,410	23,266	13,016	199.33
5月	82,244	9,251	58,955	14,038	203.10
6月	83,587	31,030	39,564	12,993	206.46
7月	86,011	32,585	38,403	15,023	212.49
8月	76,326	31,697	30,096	14,533	188.59
9月	77,984	34,018	30,060	13,906	192.74
10月	79,290	36,396	29,060	13,834	195.99
11月	77,061	33,609	29,560	13,892	190.50
12月	82,849	35,865	31,482	15,502	204.83

資料來源：本會為民服務組

附註：陳情案件數為依「1999」接獲民眾電話陳情，登錄人民陳情案件管理系統及1999 市政快速服務之案件數。

表 3-2 新北市政府各機關研究發展成果概況

單位：個、案

年度	獲獎機關數	獲獎作品 案數	特優 案數	優等 案數	佳作 案數
110	16	48	5	21	22
111	13	37	2	12	23
112	12	33	3	13	17
113	14	40	1	17	22
114	14	37	3	12	22

資料來源：本會研究發展組

表 3-3 新北市政府各機關公務出國或赴大陸地區人員所提報告書建議事項參採概況

單位：本、項

年度	報告書	建議事項		
		採行	部分採行	未採行
110	-	-	-	-
111	7	19	-	-
112	109	333	24	2
113	129	403	28	13
114	132	404	19	4

資料來源：本會研究發展組

表 3-4 新北市政府公文辦理概況

單位:件數、天、%

年度	一般公文			人民申請案		人民陳情案	
	收辦公文 總件數	平均 發文天數	依限 辦結率	收辦公文 總件數	依限 辦結率	收辦公文 總件數	依限 辦結率
110	787 萬	1.87	99.79	46 萬	99.99	28 萬	99.14
111	822 萬	1.84	99.78	45 萬	99.99	27 萬	99.40
112	832 萬	1.79	99.75	45 萬	99.99	31 萬	99.90
113	822 萬	1.79	99.68	43 萬	99.99	31 萬	99.90
114	821 萬	1.84	99.71	48 萬	99.99	32 萬	99.91

資料來源：本會秘書室及為民服務組

表 3-5 新北市政府研究發展考核委員會志工人數概況

單位:人

志工人數		113 年			114 年		
		總計	男	女	總計	男	女
		104	21	83	106	23	83
按年齡別分	30-49 歲	-	-	-	-	-	-
	50-54 歲	2	1	1	2	1	1
	55-64 歲	16	3	13	18	4	14
	65 歲以上	86	17	69	86	18	68
按身份別分	工商界人士	2	1	1	10	4	6
	退休人員	47	19	28	36	19	17
	家庭管理	55	1	54	60	0	60
按教育程度	國中及以下	18	2	16	20	2	18
	高中〈職〉	54	10	44	52	8	44
	大專	32	9	23	33	13	20
	研究所	-	-	-	1	0	1
按服務年資	10 年以上	74	10	64	83	12	71
	5 年至 10 年(未達)	17	4	13	8	3	5
	1 年至 5 年(未達)	9	5	4	12	6	6
	1 年以下	4	2	2	3	2	1

資料來源：本會為民服務組

中華民國 114 年新北市政府研究發展考核委員會統計年報

編製單位：新北市政府研究發展考核委員會會計室

地址：新北市板橋區中山路 1 段 161 號 17 樓

網址：<http://www.rde.ntpc.gov.tw/>

電話：(02) 29603456 分機 8632

編製日期：中華民國 115 年 6 月

